

Evaluering af MultifunC

Midtvejsevaluering

November 2020

Oxford Research
DEFACTUM

Evaluering af MultifunC

Midtvejsevaluering

November 2020

Oxford Research

DEFACTUM

Rapporten er udarbejdet på vegne af Socialstyrelsen og er tilgængelig på www.Socialstyrelsen.dk

INDHOLDSFORTEGNELSE

1	BAGGRUND OG FORMÅL.....	9
1.1	RAPPORTENS INDHOLD.....	9
2	SAMMENFATNING.....	10
3	OM MULTIFUNC.....	11
3.1	MÅLGRUPPE.....	12
3.2	MANUAL- OG EVIDENSBASERET TILGANG.....	12
3.3	BEHANDLINGSPLAN.....	12
3.4	FAMILIEBEHANDLING.....	13
3.5	ET FORLØB PÅ MFC MIDTJYLLAND.....	13
4	DATAGRUNDLAG OG METODE.....	13
4.1	DET SAMLEDE KVANTITATIVE DATAGRUNDLAG.....	13
4.2	YLS/CMI.....	14
4.3	SDQ.....	16
4.4	GSE OG WHO-5.....	17
4.5	UNGEINTERVIEW.....	17
4.6	CASEUNDERSØGELSE.....	18
4.7	SVQ.....	18
4.8	VURDERING AF DATAMATERIALETS STYRKE.....	21
5	DE UNGES OVERORDNEDE UDVIKLING.....	21
5.1	HVEM ER DE UNGE?.....	21
5.2	DE UNGES OVERORDNEDE UDVIKLING.....	23
6	IMPLEMENTERING AF MULTIFUNC.....	33
7	DE UNGES OPLEVELSE AF MFC MIDTJYLLAND.....	36
7.1	ANKOMSTEN.....	36
7.2	POINTSYSTEMET.....	38
7.3	REGLERNE.....	39
7.4	HAR DE UNGE MEDBESTEMMELSE?.....	40
7.5	EN ALMINDELIG DAG PÅ MFC MIDTJYLLAND.....	41
8	FAMILIE OG OPDRAGELSE.....	42
8.1	UDVIKLINGEN I YLS/CMI PÅ OMRÅDET FAMILIEFORHOLD OG OPDRAGELSE.....	42
8.2	UDVIKLINGEN I FAMILIERELATIONERNE.....	43

9 UDDANNELSE OG BESKÆFTIGELSE.....	44
9.1 UDVIKLINGEN I YLS/CMI PÅ OMRÅDET UDDANNELSE OG BESKÆFTIGELSE	44
9.2 SKOLEGANG UNDER OPHOLDET PÅ MFC MIDTJYLLAND	45
9.3 ARBEJDE OG PRAKTIK UNDER OPHOLDET PÅ MFC MIDTJYLLAND	46
10 RELATIONER OG OMGANGSKREDS	47
10.1 UDVIKLINGEN I YLS /CMI PÅ OMRÅDET RELATIONER OG OMGANGSKREDS	47
10.2 PERSONALET PÅ MFC MIDTJYLLAND	48
10.3 DE ANDRE UNGE PÅ MFC MIDTJYLLAND	49
10.4 GAMLE VENNER FRA FØR TIDEN PÅ MFC MIDTJYLLAND	50
10.5 OPBYGNING AF RELATIONER TIL NYE VENNER	51
11 MISBRUG.....	52
11.1 UDVIKLINGEN I YLS /CMI PÅ OMRÅDET MISBRUG	52
11.2 DE UNGES UDBYTTE AF MISBRUGSBEHANDLINGEN PÅ MFC MIDTJYLLAND	53
12 FRITID.....	54
12.1 UDVIKLINGEN I YLS / CMI PÅ OMRÅDET FRITID.....	54
12.2 FÅR DE UNGE EN FRITIDSINTERESSE UNDER OPHOLDET PÅ MFC MIDTJYLLAND?	55
13 PERSONLIGHED OG ADFÆRD	56
13.1 UDVIKLINGEN I YLS / CMI PÅ OMRÅDET PERSONLIGHED OG ADFÆRD	56
13.2 DE UNGES UDBYTTE AF ART	57
14 HOLDNINGER.....	59
14.1 DE UNGES UDVIKLING I YLS / CMI PÅ OMRÅDET HOLDNINGER.....	59
14.2 DE UNGES HOLDNINGER TIL BEHANDLINGEN PÅ MFC MIDTJYLLAND	60
15 KRIMINALITET	61
15.1 UDVIKLINGEN I YLS / CMI PÅ OMRÅDET KRIMINALITET.....	61
16 TIDEN EFTER MFC MIDTJYLLAND.....	62
16.1 HVAD UDSKRIVES DE UNGE TIL?	63
16.2 HVORDAN OPLEVER DE UNGE TIDEN OP TIL UDFLYTNING?	63
17 DISKUSSION	64

I BAGGRUND OG FORMÅL

MultifunC er en behandling rettet mod unge, som er i høj risiko for at udvikle eller fastholde stærkt negativ adfærd. Målgruppen omfatter unge, der har begået kriminalitet, har en aggressiv adfærd, alvorlige vanskeligheder i skolen, i hjemmet eller en kombination af disse forhold.

MultifunC er udviklet i Norge og er siden afprøvet og evalueret i Norge og Sverige med gode resultater.¹ I en dansk sammenhæng blev der på Finansloven for 2009 afsat midler til at understøtte afprøvning af MultifunC ud fra et ønske om at sætte "konsekvent og effektivt ind i forhold til børn og unge, der begår kriminalitet og viser anden stærkt negativ adfærd"². I 2011 og 2012 åbnede to danske MultifunC-institutioner i henholdsvis København og Aarhus. I 2015 blev det besluttet at lukke institutionen i København, mens institutionen i Aarhus (MultifunC Midtjylland) fortsat er i drift. I denne rapport benævnes behandlingsprogrammet MultifunC, hvorimod institutionen benævnes MultifunC Midtjylland og forkortes MFC Midtjylland.

I 2016 gennemførte daværende SFI (nu VIVE) en undersøgelse af niveauet for implementering af MultifunC, der overordnet viste, at MultifunC-programmet var delvist implementeret (73%)³. Forskning har imidlertid vist, at der fortsat kan forventes positive forandringer af indsatsen til trods for, at programmet ikke er fuldt implementeret⁴.

På den baggrund besluttede Socialstyrelsen i 2018 at igangsætte en evaluering af MFC Midtjylland, der omfatter følgende områder:

- En **effektmåling** der bidrager med viden om, hvorvidt den unges risikoniveau for kriminalitet mindskes efter MultifunC-behandling.
- En **kvalitativ undersøgelse** der undersøger oplevelsen af MultifunC-behandling belyst fra forskellige perspektiver.
- En **økonomisk analyse**, der bidrager med viden om omkostningerne ved et MultifunC-forløb sammenholdt med de økonomiske gevinster.

Den samlede evaluering gennemføres af et konsortium bestående af Oxford Research, Danish Centre for Health Economics (DaCHE ved SDU) og DEFACTUM. Nærværende midtvejsevaluering er udarbejdet af Oxford Research og DEFACTUM.

I rapporten præsenteres de foreløbige resultater vedrørende de to førstnævnte områder, henholdsvis effektmålingen og den kvalitative undersøgelse. Midtvejsrapporten omfatter data indsamlet i perioden juni 2018 - september 2020. Slutevalueringen, der foreligger ved udgangen af 2022, omfatter desuden resultaterne fra en auditanalyse, en registerbaseret effektmåling samt en økonomisk analyse.

I.1 Rapportens indhold

I rapportens kapitel 2 findes en sammenfatning af hovedresultater og opmærksomhedspunkter til brug for MFC Midtjyllands videre arbejde. I kapitel 3 beskrives centrale elementer i MFC Midtjyllands faglige tilgang, herunder den manual- og evidensbaserede tilgang og familiebehandlingen. I kapitel 4 præsenteres evalueringens datagrundlag og metoder med fokus på de anvendte måleredskaber. I kapitel 5 tegnes et billede af de unge, der indgår som

¹ Socialstyrelsen (2017): MultifunC institutionsbehandling för ungdomar med svåra beteende-problem – resultat efter två år. Stockholm. Socialstyrelsen. Fossum, S. og C.I. Holmen (2011): Implementering av behandlingsmodellen MultifunC - Implementeringsprosessen på 6 barnevernsinstitusjoner i Norge. Rapport 1. Universitetet i Tromsø, RKBNU Nord.

² Finansministeriet (2008): Aftalen om Finansloven for 2009

³ Henze-Pedersen, S., K.S. Kohl, H. Oldrup og J.H. Pejtersen (2016): Implementering af MultifunC – Et behandlingsprogram til unge med svære adfærdsvanskeligheder. SFI.

⁴ Durlak, J.A. og E.P. DuPre (2008): Implementation Matters: A Review of Research on the Influence of Implementation on Program Outcomes and the factors Affecting Implementation. American Journal of Community Psychology, 41 (3/4), s. 327-350.

datagrundlag for midtvejsevalueringen, og der præsenteres resultaterne af de unges overordnede udvikling målt ved de kvantitative redskaber. I kapitel 6 sammenfattes implementeringsevalueringen, der har fokus på i hvilken grad MultifunC som tilgang er implementeret og oplevede implementeringsbarrierer præsenteres. Kapitel 7 indeholder nedslag med de unges perspektiver på MultifunC, herunder de unges oplevelser af ankomst til MFC Midtjylland, reglerne og oplevelsen af medbestemmelse. Kapitlerne 8-15 er struktureret efter de otte temaer i måleredskabet Youth Level of Service - Case Management Inventory (herefter benævnt YLS/CMI). Vi har valgt denne struktur, fordi YLS/CMI redskabet har en meget styrende funktion for indsatsen på MFC Midtjylland, og rapportens struktur vil derfor være genkendelig for personale og ledelse på MFC Midtjylland og have direkte reference til dagligdagen. Kapitel 16 omhandler tiden efter MFC Midtjylland, og vi sammenfatter blandt andet, hvad de unge udskrives til. Endeligt afsluttes rapporten i kapitel 17 med en diskussion af resultater.

2 SAMMENFATNING

Midtvejsrapporten omfatter data indsamlet i perioden juni 2018 - september 2020. I denne periode er 28 unge indskrevet på MFC Midtjylland og 19 unge er udskrevet.

Midtvejsevalueringen viser, at MultifunC i meget høj grad er implementeret, og at der kun er forbedringsmuligheder ift. samarbejdet med politiet, når vi måler implementering med redskabet Site Visit Questionnaire (SVQ). Ift. den analytiske forståelse af, hvilken tilgang de unge møder, når de bliver indskrevet på MFC Midtjylland, så viser midtvejsevalueringen således, at de i høj grad modtager den intervention, som er hensigten med MultifunC.

I forhold til resultaterne, så kan man ud fra midtvejsevalueringen konkludere, at de unge, efter et behandlingsophold på MFC Midtjylland, udviser en betragtelig positiv udvikling både ift. risikofaktorer for ungdomskriminalitet⁵, psykisk trivsel⁶, generel velbefindende⁷ og tro på egne handleevner⁸.

Ligeledes viser de kvalitative data, at de unge og deres forældre overordnet set oplever, at de unge har haft et positivt udbytte af MultifunC.

Målt med YLS/CMI har de unges risiko for at udvikle eller fastholde problemadfærd flyttet sig fra ”høj risiko” til ”moderat risiko”, og de unge opleves at have en signifikant bedring ift. problemadfærd, målt med SDQ. Særligt viser de unge fremskridt i forhold til adfærdsmæssige problemer samt hyperaktivitet og opmærksomhedsvanskeligheder. Målt med GSE ses der tilsvarende en positiv udvikling ift. evnen til at håndtere udfordringer, ligesom de har fået større indsigt i og tro på egne evner. Også de unges trivsel er forbedret markant under deres ophold på MFC Midtjylland, hvor de, målt med WHO5, gennemsnitligt set er gået fra at være i risiko for depression eller stressbelastning ved indskrivning til ikke umiddelbart at være i risiko ved udskrivning. Faktisk viser data, at de unge ved udskrivning ligger på samme niveau som landsgennemsnittet.

Interviewene med de unge, deres forældre og personalet på MFC Midtjylland viser, at de unge ved ankomst kan opleve strukturen og reglerne på MFC Midtjylland som en stor omvæltning i forhold til det liv, de tidligere har levet. De unge fortæller imidlertid også om en positiv ankomst til MFC Midtjylland, hvor de oplever et imødekommende og støttende personale. Flere af de unge udtrykker utilfredshed med de skrappe regler, men de har alligevel forståelse for, at MFC

⁵ Målt med Youth Level of Service - Case Management Inventory (YLS/CMI).

⁶ Målt med Strength and Difficulties Questionnaire (SDQ)

⁷ Målt med trivselsindekset WHO5

⁸ Målt med General Self-Efficacy Scale (GSE)

Midtjylland anvender et pointsystem og de vurderer selv, at de har ændret adfærd i positiv retning som følge af systemet.

De fleste unge oplever, at de over tid bliver "belønnet" med mere frihed og medbestemmelse, når de følger MFC Midtjyllands regler, og at det har konsekvenser for medbestemmelsen og tilliden, hvis de bryder med reglerne.

De unge oplever generelt, at de har fået god støtte fra MFC Midtjyllands personale til skolegang, og flere beskriver, at de har haft mere stabilt fremmøde end før, de kom på MFC Midtjylland. De unge oplever også, at MFC Midtjyllands personale er gode til at støtte de unge i at finde praktikpladser og fritidsarbejde. Det lader også til, at MFC Midtjylland er gode til at motivere de unge til at tage egne initiativer i forhold til at finde arbejde. Flere af de unge fortæller imidlertid, at det enten slet ikke er lykket at finde en fritidsinteresse eller at deltagelse i fritidsinteressen kun varede kort tid.

De fleste unge har forståelse for, at MFC Midtjylland har regler for samværet med de andre unge på institutionen. Flere af de unge giver dog udtryk for, at de har svært ved at forstå, hvorfor de ikke gradvist må være mere sammen med andre unge på MFC Midtjylland, samt at det er vanskeligt at opbygge nye positive relationer, når venner skal godkendes af MFC Midtjylland. De unge fortæller også, at de er blevet mere bevidste om, hvilke af deres gamle venner, de vil holde fast i som nære venner og hvilke, de ikke længere vil omgås. Nogle unge giver imidlertid også udtryk for, at de indimellem kan føle sig ensomme, at der ikke er nok at lave og at de savner kontakt til de voksne.

Oplevelsen af betydningen af Aggression Replacement Training (ART) er meget blandet, hvor en del af de unge er meget positive og tillægger ART en stor betydning for deres gode udvikling, mens en del ikke oplever, at de har fået noget ud af ART-forløbet.

Nogle unge fortæller, at de har savnet støtte fra personalet på MFC Midtjylland i forbindelse med udflytning. Andre unger oplever, at de er blevet klædt godt på til overgangen, og at personalet har støttet dem i tiden op til udflytning.

Det er på baggrund af midtvejsevalueringens data vanskeligt at udtale sig om, hvorfor MultifuncC virker bedre på nogle unge end andre, men i interviewene tegner sig nogle tendenser. Det kunne tyde på, at de unge, der har opbygget en særlig positiv relation til nogle få bestemte voksne på MFC Midtjylland har bedre udbytte af opholdet. Andre unge fortæller om, at den meget indgribende og restriktive oplevelse opholdet på MFC Midtjylland har været for dem, har fået dem til at indse, at de er nødt til at tage et større ansvar for deres eget liv, for at komme på ret spor igen.

Data kan også tyde på, at den forudgående motivation for forandring kan have betydning for, hvilket udbytte de unge har af opholdet. I evalueringens cases indgår to unge med meget forskellige udgangspunkter ift. motivation, og det er klart, at den unge, som var motiveret for forandring fra starten, fik et bedre udbytte.

3 OM MULTIFUNC

MFC Midtjylland er en delvist lukket døgninstitution, der har hjemme i udkanten af Aarhus i forstaden Viby J. Der er plads til 10 unge, og der er ca. 40 ansatte, hvoraf hovedparten er pædagoger, og derudover er der ansat psykologer, socialrådgivere, skolelærere, en pedel og køkkenpersonale. Det faglige personale er organiseret i fire teams, henholdsvis et Skoleteam, et Psykologteam, et Familieteam og et Pædagogteam.

3.1 Målgruppe

MFC Midtjylland beskriver selv målgruppen som "nogle af de allermest udsatte unge med udadreagerende adfærd, svære konflikter med deres forældre, kriminalitet, misbrug, problemer i skolen, i fritiden og i samvær med andre. Både de og deres forældre er ofte opgivet af skolen, af systemet og af de behandlere, de har mødt på deres vej. De har ofte lav tiltro til sig selv."⁹

Når en ung skal visiteres til MFC Midtjylland er det afgørende visitationskriterium netop, om den unge er *i høj risiko* målt ved YLS/CMI-redskabet for at fortsætte en negativ løbebane med kriminalitet, misbrug og generel mistro til følge.

3.2 Manual- og evidensbaseret tilgang

MultifunC er et forskningsbaseret tilbud, der er udviklet af det norske Barne- og Ligestillingsdepartementet, Statens Institusjonsstyrelse (SiS) og Institutt for metodeutvikling (IMS) i Sverige på initiativ af psykolog Tore Andreassen.

MultifunC-Programmet bygger på en forståelse af, at adfærden er et resultat af samspillet mellem den unge, familien og nærmiljøet, og behandlingen finder derfor både sted på den unges institution, i nærmiljøet og med familien. Programmet er manualbaseret, det vil sige, at der findes vejledninger til store dele af indsatsen, som Socialstyrelsen har uddannet personalet i.

De unges forløb er ideelt set inddelt i tre faser: Indslusningsfasen og Behandlingsfasen, som foregår på institutionen, og Udslusningsfasen, hvor den unge bor hos familien eller i egen bolig.

I behandlingsarbejdet anvendes flere evidens- og forskningsbaserede metoder, herunder Parent Management Training – Oregon (PMTO), Multisystemiske Terapi (MST), Aggression Replacement Training (ART), No Power No Lose (NPNL), Motiverende interview (MI) samt et forstærkningssystem.

De unges behandlingsbehov vurderes ved hjælp af et valideret screeningsinstrument, Youth Level of Service/Case Management Inventory (YLS/CMI)¹⁰. Screeningsinstrumentet er udviklet i Canada og oversat til dansk af Socialstyrelsen. Screeningsinstrumentet anvendes til at visitere de unge til MFC Midtjylland, til at tilrettelægge indsatsen ud fra og ved udskrivning til at vurdere, om den unge har høj risiko for tilbagefald til kriminalitet. I evalueringen anvendes YLS/CMI som en del af effektmålingen.

3.3 Behandlingsplan

Et vigtigt element i MultifunC-behandlingen er den overordnede behandlingsplan, som udarbejdes af Psykologteamet på baggrund af den kommunale handleplan.

På et møde med sagsbehandler, forældre, den unge og MFC Midtjylland godkendes behandlingsplanen og dermed det overordnede mål eller rammen for MultifunC-behandlingen.

De følgende uger arbejder Pædagogteamet, Familieteamet og Skoleteamet med at udarbejde en række specifikke behandlingsmål på områder, hvor den unge har udfordringer, eksempelvis skole, familie eller fritid.

De specifikke behandlingsmål skal godkendes af sagsbehandler, den unge og forældrene, og bruges herefter til at udarbejde uge- og månedsmål for den unge.

⁹ <http://www.dok.rm.dk/forside/multifunc/>

¹⁰ <https://socialstyrelsen.dk/unge/kriminalitet/redskaber/dokumentationssystem/redskabet-yls-cmi>

3.4 Familiebehandling

Familiebehandling indgår som en integreret del af MultifunC-konceptet. Arbejdet med forældrene bygger på, at den unges mulighed for at forandre sig positivt er størst, hvis det er forældrene og ikke en masse "eksperter", der involverer sig dybest i den unges liv og adfærd.

Familieteamet støtter forældrene i at forandre det negative samspil, som er opstået mellem dem og deres søn eller datter. Familieteamets terapeuter træner forældrene i deres indbyrdes kommunikation og deres kommunikation med deres barn.

Familieteamet arbejder herudover med at vende de negative følelser og forventninger, mange af forældrene har til de unge, til positive oplevelser og en følelse af, at de som forældre har indflydelse på, hvordan familien har det sammen, og at de er i stand til at forandre negative mønstre.

3.5 Et forløb på MFC Midtjylland

Et ophold på MFC Midtjylland er opdelt i en række niveauer. Den unge starter på niveau 1 og er parat til at flytte ud fra MFC Midtjylland, når han eller hun har været gennem niveau 5.

Den unge rykker op i niveau ved at opfylde de opstillede ugemål, og derved kommer den unge tættere og tættere på målene i den overordnede behandlingsplan. En del af arbejdet for den unges kontaktpersoner i Pædagogteamet og Skoleteamet er derfor at tale med den unge om, hvordan han eller hun kan opfylde de mål og delmål, der er opstillet.

Udover at den unge arbejder med oprykning til næste niveau, belønnes den unge løbende, når han eller hun opnår nye færdigheder eller ændrer sin adfærd i en ønsket retning. Det kan eksempelvis være selv at stå op om morgenen eller undgå konflikter med personalet. Belønningen kan være en biograftur, en pizza eller noget andet, der betyder noget positivt for den unge.

Hver uge mødes den unge med sin kontaktperson og personale fra de forskellige teams og drøfter, hvordan det går og eventuelt justerer på ugemålene. En gang månedligt afholdes et større behandlingsmøde med sagsbehandler, forældre og den unge.

Når den unge er nået til niveau 4, begynder den unge og kontaktpersonerne fra de forskellige teams at forberede udslusningen ved at tale om, hvordan den unge vil tackle de udfordringer, der kommer i starten ved udflytningen.

4 DATAGRUNDLAG OG METODE

I de følgende afsnit præsenteres datagrundlaget og anvendelsen af de anvendte kvantitative måleredskaber (YLS/CMI, SDQ, GSE og WHO-5), ungeinterview, cases samt målingen af implementeringsgrad ved brug af redskabet SVQ. Til sidst i kapitlet diskuteres resultaternes styrke i forhold til omfanget af datagrundlaget.

4.1 Det samlede kvantitative datagrundlag

Den kvantitative del af evalueringen var oprindeligt designet som et tidsseriestudie, hvor det var planen at sammenligne de unge på tre tidspunkter, henholdsvis ved indskrivning (T1), ved udskrivning (T2) og ved afslutning på opfølgingsbehandlingen ca. et halvt år efter udskrivning (T3).

I evalueringsperioden er der i alt indskrevet 28 unge på MFC Midtjylland og 19 unge er udskrevet. Af de 19 udskrevne er opholdet endt brat uden formel afslutning for fem unges vedkommende. Ud af de fem forløb, hvor der er sket sammenbrud, er fire unge overført til sikret institution som følge af lovovertrædelser eller manglende overholdelse af vilkår og i et tilfælde var der tale om langvarig rømning, før pladsen på MFC Midtjylland blev opsagt af kommunen.

De foreløbige erfaringer viser, at en stor del af forløbene ikke omfatter den opfølgende indsats med familiebehandling i eget hjem. Det skyldes dels at kommunerne i flere tilfælde har valgt ikke at tilkøbe den del af indsatsen, dels at en stor del af de unge efter udskrivning ikke kommer hjem til egen familie. Derimod udskrives ca. halvdelen af de unge til nye anbringelsessteder. Kun i fire tilfælde er det indtil videre lykkedes at indsamle data på tidspunktet for opfølgning (T3).

Disse forhold betyder, at der i denne midtvejsevaluering alene indgår data på tidspunkterne for de unges indskrivning (T1) og udskrivning (T2). Vi forventer, at den afsluttende evalueringsrapport også omfatter opfølgingsdata.

4.2 YLS/CMI

Ud af de 28 indskrevne unge er der i midtvejsevalueringen YLS/CMI indskrivningsdata vedrørende 26 unge. De to manglende YLS/CMI indskrivningsskemaer skyldes i et tilfælde en forælder, der ikke ønsker at afgive samtykke til medvirken i evalueringen og i et andet tilfælde at indskrivningsskemaet ikke er udfyldt.

I tabel 1 ses, at midtvejsevalueringen omfatter YLS/CMI udskrivningsdata vedrørende 15 unge. For én af de udskrevne unge mangler der et indskrivningsskema, og derfor er der for 14 unges vedkommende både indskrivnings- og udskrivningsdata.

Tabel 1: YLS/CMI datagrundlag

Redskab	T1: Indskrivning	T2: Udskrivning
YLS/CMI	26	15

I det følgende beskrives redskabet YLS/CMI og hvordan det anvendes i evalueringen.

Om anvendelsen af YLS/CMI i midtvejsevalueringen

Ved ind- og udskrivning samt efter opfølgingsbehandlingen anvendes det validerede screeningsinstrument Youth Level of Service/ Case Management Inventory (YLS/CMI). YLS/CMI består af 42 spørgsmål fordelt på otte områder. Med udgangspunkt i scoringerne er det muligt at inddele de unge efter problemtyngde, der fortæller, om den unge har lav, middel, høj eller meget høj risiko for tilbagefald til kriminalitet. Det er muligt at vurdere den unges risikoniveau inden for hvert af de otte områder samt at udregne en samlet risikoscore. Således resulterer YLS/CMI i et tal mellem 0 og 42, der udtrykker den vurderedes risikoniveau for kriminel adfærd.

For at være i målgruppen for MFC Midtjylland skal den unge ved indskrivning have en score på minimum 20 for piger og 22 for drenge. I midtvejsevalueringen sammenlignes scoren fra indskrivning med scoren fra udskrivning, og der opnås et resultat, der viser ændringen¹¹ i den unges risikoniveau for kriminel adfærd¹².

I midtvejsevalueringen er der fokus på to spørgsmål i relation til YLS/CMI:

1. Hvad er effekterne af de behandlingsforløb, hvor det har været muligt at vurdere de unge med en YLS/CMI-score ved ind- og udskrivning af MFC Midtjylland?

¹¹ Inden for området 'Tidligere og nuværende overtrædelser af straffeloven.' er der en række items i redskabet, hvor der ikke kan opnås en egentlig forbedring over tid. Det drejer sig f.eks. om følgende item: "tidligere betingede domme, herunder samfundstjeneste". Det er altså ikke muligt for en ung, der tidligere har fået en betinget dom, at forbedre sin YLS/CMI-score i forhold til den pågældende item.

¹² Hoge, R. D., Ph.D., D. A. Andrews, Ph.D., & A. W. Leschied (2002): YLS/CMI 2.0 - Youth Level of Service/Case Management Inventory 2.0. Oversat til dansk af Sine J. K. Møller og Gøye T. Svendsen, Socialstyrelsen

2. Hvordan udvikler de unge sig specifikt på de otte områder, som indgår i YLS/CMI-scoren?

Ved at sammenligne de unges YLS/CMI-score ved indskrivning med udskrivning, opnås et estimat for de unges udvikling. Såfremt forløbene har en positiv effekt, vil det komme til udtryk ved en systematisk positiv ændring i de unges tilstand fra indskrivning til udskrivning.

Et randomiseret kontrolleret eksperiment ville med større sikkerhed kunne etablere en årsagssammenhæng mellem indsatsen fra MFC Midtjylland og de unges udvikling fra indskrivning til udskrivning. Ved brug af en kontrolgruppe i eksperimentet ville det i højere grad være muligt at afgøre, om de unges eventuelle udvikling fra indskrivning til udskrivning forekom som resultat af behandlingsprogrammet MultifunC eller blot optrådte naturligt - uanset om en given ung havde eller ikke havde kontakt med MFC Midtjylland.

Eksperimentet er imidlertid ikke en mulighed i dette tilfælde, da der ikke uden videre kan etableres en kontrolgruppe. Dette skyldes, at det er svært – og måske ikke muligt – at finde en egnet kontrolgruppe, som har kombinationen af de unges problemadfærd og som samtidig scores ved brug af YLS/CMI.

På trods af manglen på en kontrolgruppe kan tidsseriedesignet alligevel give en god indikation af, hvorvidt der er tale om en årsagssammenhæng mellem indsatsen fra MFC Midtjylland og den unges udvikling fra indskrivning til udskrivning. For at forstå hvordan nærværende studie kan bruges til at vurdere effekten er det værd at se nærmere på kausalitetskriterierne¹³ (dvs. kriterierne for, hvornår man kan etablere en årsagssammenhæng):

1. Der skal være en sammenhæng mellem den uafhængige variabel (i dette tilfælde MultifunC) og den afhængige variabel (i dette tilfælde ændringen i de unges problemadfærd)
2. Der skal kunne etableres en sikker tidsmæssig rækkefølge mellem den afhængige og den uafhængige variabel
3. Der må ikke være andre variable, der påvirker både den afhængige og den uafhængige variabel
4. Der skal være en teoretisk forklaring på en årsagssammenhæng.

Der er stærke argumenter for, at dette effektstudie lever op til de nævnte kriterier for kausalitet, og dermed at studiet med rette kan etablere en gyldig årsagssammenhæng mellem indsatsen fra MFC Midtjylland og ændringen i de unges problemadfærd.

Vurderes analysen i forhold til kriterium nr. 1 kan det enkelt testes, om der er en sammenhæng mellem indsatsen fra MFC Midtjylland og ændringen i de unges problemadfærd. Da indsatsen fra MFC Midtjylland kommer før i tid end ændringen i de unges problemadfærd, kan der etableres en sikker tidsmæssig rækkefølge. Således lever effektstudiet af MultifunC til fulde op til kriterium nr. 2. Hvad angår kriterium nr. 3 kan traditionelle strukturelle tredjevariable (fx køn og alder) udelukkes som forklaringer på ændringen i de unges problemadfærd, da det er de samme personer, der er lavet indskrivnings- og udskrivningsmålinger på. Det kan dog ikke helt udelukkes, at andre forhold end MultifunC kan forklare ændringen i de unges problemadfærd. Dog forekommer det yderst tvivlsomt, at målgruppen, som MFC Midtjylland arbejder med, bare uden videre gennemgår en positiv udvikling, da der er tale om en målgruppe, som har betydelig problemadfærd. Hvad angår det sidste af de listede kausalitetskriterier, er der en teoretisk forklaring på en ændring i de unges problemadfærd, eftersom behandlingsprogrammet MultifunC er udviklet til netop det formål.

¹³ Andersen, L.B (2012): Forskningskriterier pp. 97-116 i Lotte Bøgh Andersen, Kasper Møller Hansen & Robert Klemmesen (red.) Metoder i Statskundskab. København: Hans Reitzels Forlag, 2. udgave.

Samlet set giver tidsseriedesignet altså gode muligheder for at opstille en gyldig årsagssammenhæng mellem behandlingsprogrammet MultifunC og ændringen i de unges problemadfærd.

Til at undersøge de unges udvikling i YLS/CMI-score fra indskrivning til udskrivning anvendes flere redskaber. For det første anvendes de rå YLS/CMI-scores til at illustrere de unges umiddelbare udvikling fra indskrivning til udskrivning. Dette suppleres med en samlet gennemsnitsværdi ved hhv. indskrivning og udskrivning. Højere værdier på YLS/CMI-scoren er associeret med en dårligere tilstand hos den unge.

For det andet omregnes den absolutte difference i YLS/CMI-scoren mellem indskrivning og udskrivning til procentuel ændring ($\text{indskrivning} - \text{udskrivning} / 42 * 100$) med henblik på at give et mere standardiseret billede af størrelsen på de unges udvikling. Ved den procentuelle udvikling er værdierne vendt om, hvilket vil sige, at eksempelvis en stigning på 31-40 % betyder, at den unge har forbedret sig væsentligt, og at YLS/CMI-scoren er faldet. For det tredje foretages der parrede t-tests for at afgøre om udviklingen i YLS/CMI-score fra indskrivning til udskrivning er statistisk signifikant. Dette gøres både for den samlede YLS/CMI-score for alle unge, samt for hvert enkelt område. Formålet med at undersøge, om resultaterne er statistisk signifikante er, at dette kan være med til at afvise, at fundene blot er et resultat af tilfældige afvigelser i data.

Eftersom YLS/CMI-redskabet ikke er udviklet til at monitorere udvikling over tid, er der en række items i redskabet, hvor der ikke kan opnås en egentlig forbedring over tid. Det drejer sig f.eks. om de items, der indgår i området kriminalitet. Det særlige ved disse items er, at det vedrører forhold i fortiden, som enten er sket eller ikke er sket, og som dermed er statiske.

Det kan eksempelvis være "tidligere betingede domme, herunder samfundstjeneste" eller "tidligere afsoning/anbringelse på baggrund af kriminel adfærd". Sagt med andre ord er det ikke muligt for en ung, der tidligere har fået en betinget dom, at gå ned i YLS/CMI-score på den pågældende item, og dermed få en forbedret samlet YLS/CMI-score på området. Af samme årsag vil kun en forværring på området kriminalitet kunne ses i data, hvis altså registreringen og vurderingen af den enkelte unge er sket på korrekt vis. I analysen af YLS/CMI-scorene er der kun inddraget data, hvor der eksisterer både indskrivnings- og udskrivningsmålinger for det pågældende område.

4.3 SDQ

I evalueringen indgår 25 SDQ-forældreskemaer ved indskrivning og 8 ved udskrivning, og der indgår 24 SDQ-kontaktpersonsskemaer ved indskrivning og 18 ved udskrivning. Det relativt lave antal SDQ-forældreskemaer ved udskrivning skyldes bl.a. sammenbrud i anbringelser, manglende kontakt til forældre eller forældres manglende vilje til at udfylde skemaer.

Tabel 2: SDQ datagrundlag

Redskab	T1: Indskrivning		T2: Udskrivning	
	Kontaktperson	Forældre	Kontaktperson	Forældre
SDQ	24	25	18	8

Om anvendelsen af SDQ i evalueringen

Som supplement til YLS/CMI-målingen anvendes det standardiserede instrument Strengths and Difficulties Questionnaire (SDQ) til at vurdere udviklingen i de unges problemadfærd. SDQ indeholder 25 spørgsmål, der tilsammen afdækker fire dimensioner af de unges vanskeligheder:

- Emotionelle problemer, problemer i forhold til sociale relationer, adfærdsproblemer og hyperaktivitet.

Den femte dimension af skemaet afdækker den unges styrker og prosoziale kompetencer. Der er i 2012 publiceret opdaterede danske normdata for SDQ. For at gøre dataindsamlingen mindre sårbar over for lave svarprocenter har både forældre og den unges kontaktperson besvaret SDQ-skemaet ved indskrivning og ved udskrivning. Vi prioriterer i analysen af anvendte besvarelser fra forældrene, og kun i det omfang, at forældrebesvarelsen mangler, har vi anvendt besvarelsen fra en kontaktperson.

4.4 GSE og WHO-5

I evalueringen indgår 21 GSE-skemaer ved indskrivning og 9 ved udskrivning, samt 21 WHO-5-skemaer, ved indskrivning og otte ved udskrivning. Som datagrundlag indgår derfor hhv. 9 GSE-skemaer og 8 WHO5-skemaer, som er udfyldt ved både ind- og udskrivning. Det relativt lave antal skyldes, at en række af de unge endnu ikke er afsluttet, samt at flere unge ikke ønsker at udfylde den afsluttende registrering.

Tabel 3: GSE og WHO-5 datagrundlag

Redskab	T1: Indskrivning	T2: Udskrivning
GSE	21	9
WHO-5	21	8

Om anvendelsen af GSE og WHO-5 i evalueringen

De unge bidrager til den kvantitative del af evalueringen ved at udfylde to validerede instrumenter ved indskrivning og udskrivning. Det drejer sig om General Selv Efficacy Scale (GSE)¹⁴ og WHO-5 Trivselsscore¹⁵. GSE anvendes til at måle den unges selvvaluerede mestringsevne og tro på at kunne håndtere de udfordringer, man møder i sit liv. Mestringsevne kan anses som trin på vejen mod end-outcome som er fald i problemadfærd og kriminalitet. En høj score på GSE-skalaen indikerer, at den unge har meget self-efficacy.

Vi inddrager derudover WHO-5 til at vurdere de unges udvikling i trivsel. WHO-5 er et mål for trivsel. Det består af fem spørgsmål om, hvordan testpersonen har følt sig tilpas i de seneste to uger. WHO-5 måler graden af positive oplevelser, og kan anvendes som et mål for personers generelle trivsel eller velbefindende. Skalaen går fra 0 – 100, hvor jo højere scoren er, jo mere trives den unge. Hvor WHO-5 måler generel trivsel eller velbefindende på tværs af alle aldersgrupper, så er SDQ udviklet med henblik på at måle psykopatologi specifikt hos børn og unge til en screening og monitorering af social og psykisk trivsel.

4.5 Ungeinterview

Som supplement til den kvantitative del omfatter effektmålingen en kvalitativ interviewundersøgelse med de unge. Når de unge nærmer sig tidspunktet for udskrivning aftales i samarbejde med MFC Midtjylland et interview med de unge. I denne midtvejsevaluering indgår interview med otte unge, hvoraf de tre ungeinterview indgår i caseundersøgelsen (som beskrives i næste afsnit).

Som tidligere nævnt er der i evalueringsperioden udskrevet 19 unge. Heraf har det ikke været muligt at gennemføre interview med de fem unge, hvor opholdet er afsluttet akut. Tre unge har

¹⁴ <http://userpage.fu-berlin.de/~health/danish.htm>

¹⁵ Guide til trivselindekset WHO-5. Sundhedsstyrelsen.

<https://www.sst.dk/~media/874C7A337C5F4450B55476CA535461E3.ashx>

takket nej til at medvirke i interview og de resterende tre unge er alle blevet udskrevet i forbindelse med ferier, og det har efterfølgende ikke været muligt at få kontakt til dem med henblik på interview.

Ud af de otte gennemførte interview er de seks blevet afholdt på MFC Midtjylland og to er som følge af coronasituationen gennemført over telefon. Interviewene har haft en varighed på 20-35 minutter og har været semistrukturerede med fokus på de unges oplevelse af de primære indsatslementer og en vurdering af de unges udbytte af behandlingen.

4.6 Caseundersøgelse

Som led i midtvejsevalueringen indgår en caseundersøgelse, hvor hver case beskriver en ungs forløb hos MFC Midtjylland i henhold til et specifikt emne. Hver case tager udgangspunkt i MultifunC-programmets forståelse af, at adfærd er et resultat af samspillet mellem den unge, familien og nærmiljøet. Konkret betyder dette, at den enkelte case derfor er blevet til ud fra et interview med hhv. den unge, den unges mor *eller* far, samt, den unges kontaktperson på MFC Midtjylland.

I denne midtvejsevaluering indgår der casebeskrivelser om tre unges forløb. De unge, der indgår i de tre cases udgør tre ud af de otte unge, der er foretaget udskrivningsinterview med, jf. ovenstående afsnit. Til brug for caseundersøgelsen er der anvendt en interviewguide, som overordnet indeholder disse temaer:

- MFC Midtjylland og deres måde at arbejde på
- Den unge og MultifunC-behandlingsprogrammet
- ART og misbrugsbehandling
- Forældresamarbejde
- Hjemme fra MFC Midtjylland og kontakten til venner
- Tiden efter MFC Midtjylland

Temaerne herover er med til at sikre, at interviewene bliver dækkende for at vurdere den samlede oplevelse af MFC Midtjylland. Samtidigt muliggør interviewene med både den unge, en forælder samt en kontaktperson en caseopbygning, der giver et 360 graders indblik i den unges forløb.

I anvendelsen af casebeskrivelser i rapporten er de unge blevet tildelt fiktive navne for at værne om deres anonymitet. De tre unge, som optræder i casene, kaldes hhv. Jannick, Simone og Line.

4.7 SVQ

MultifunC er et manualbaseret program, hvor der er detaljerede beskrivelser af, hvordan forløbet med den unge skal afvikles, og hvordan medarbejderne på MFC Midtjylland skal agere. Disse detaljerede manualer betyder, at der er en relativt snævert defineret ramme for, hvordan MFC Midtjylland skal arbejde – hvilket gør det muligt at foretage en vurdering af, hvorvidt indsatsen er implementeret, som den bør.

Til denne vurdering anvendes et *Site Visit Questionnaire* (SVQ) bestående af 70 komponenter, fordelt på 8 områder, som igen er fordelt på to temaer.

Tabel 4: Temaer, områder og komponenter i SVQ

Tema	Område	Komponent
Strukturelle komponenter	1. Økonomiske og andre ressourcer	Institutionens budget er sikret
		Forældrenes ressourcebehov er finansieret
		Lokaler til undervisning

		Lokaler til ART
		Arbejdsrum og arbejdsarealer til personalet
		Forældrebolig
		Vikarer til rådighed
		Ressourcer til forstærkningssystemet
	2. Personalets kompetencer, introduktionsuddannelse og teamorganisering	Kompetencekrav, udredningsteam
		Kompetencekrav, miljøteam
		Kompetencekrav, familieteam
		Kompetencekrav, skoleteam
		Kompetencekrav, institutionsleder
		Introduktionsuddannelse, udredningsteam
		Introduktionsuddannelse, familieteam
		Introduktionsuddannelse, miljøteam
		Introduktionsuddannelse, skoleteam
		Uddannelse af vikarer
		Teamorganisering
	3. Samarbejdet med eksterne parter	Sociale myndigheder
		Skole i nærområdet
		Politi
Praktikpladser		
Foreninger og virksomheder i nærområdet		
Programkomponenter	4. Udredningsarbejdet	Vurdering af målgruppen - modsvarer kriterier
		Overordnede behandlingsplaner
		Specifikke behandlingsplaner
		Planerne fokuserer på dynamiske risikofaktorer
		Planerne tager hensyn til individuelle forudsætninger
		Specifik plan for miljøteam
		Specifik plan for skoleteam
		Specifik plan for familieteam
		Plan for opfølgningstiden
		Vurdering af den unges mulighed for at fungere i eksterne skole
	5. Opfølgningsarbejdet	Udflytning planlægges i god tid
		Udskrivning sker, når kriterierne er opnået
		De unge visiteres til ophold på institutionen i 4-9 måneder
		Opfølgningsarbejdet fokuserer på responsivitetsfaktorer

		Forældre støttes i kommunikation, grænsesætning og konfliktløsning	
		Forældre støttes i at tage ansvar for den unges adfærd	
		Institutionen kan kontaktes døgnet rundt (af forældrene)	
		MultifunC afsluttes efter kriterierne, og en ny risikovurdering foretages	
	6. Behandlingsarbejdet med de unge	Klippekort og kontingenskontrakt for forstærkningssystemet findes	
		Forstærkningssystemet er udviklet efter manual for alle niveauer 1-4	
		Forstærkninger gives systematisk	
		Tilstrækkelige forstærkningsplaner	
		Behandlingsindsatser er tilpasset de unges individuelle forudsætninger	
		Interventioner planlægges og gennemføres efter analyseskema(miljøteamet)	
		Håndtering af vold og udadreagerende adfærd på et tilsvarende niveau af personalet	
		Personalet besidder strategier til at undgå negativ påvirkning	
		Motivationsarbejdet gennemføres ud fra manualen	
		ART – social færdighedstræning tilbydes alle	
		ART – vredeskontrol tilbydes alle	
		ART – moraltræning tilbydes alle	
		Skolegang tilbydes alle unge	
		Samarbejde med skole eller praktikplads fungerer	
		Dags- og ugeskemaer for alle de unge	
		De unge deltager i prosociale aktiviteter uden for institutionen	
		7. Kontrol og autonomi	De unge involveres i behandlingen
			Den unge har medbestemmelse over fritid, skole, tøj osv.
			De unge får støtte til at følge skemaer og gennemføre aktiviteter
	De unge får information om krav og forventninger		
	Personalet fører opsyn med de unge		
	Påtale af ønsket og uønsket adfærd		
	Dags- og ugeskemaer er tydelige		
	8. Familiearbejdet	Familien involveres i behandlingen	
		Forældretræning tilbydes	
		Forældrearbejdet fokuserer på den unges problemadfærd	
		Udgangstilladelser/hjemmebesøg planlægges og opfølges	
		Forældrene kan kontakte institutionen døgnet rundt	

Svarmulighederne til hver komponent er:

- 0 = ikke påbegyndt.
- 1 = påbegyndt.

- 2 = opnået
- 3 = meget tilfredsstillende opnået
- 4 = Ikke opnået

Denne model blev også anvendt af VIVE i 2016 i undersøgelsen af implementeringen af MultifunC på to institutioner (en i København og den samme i Aarhus som indgår i nærværende studie). Vi har valgt at anvende denne model for at sikre den størst mulige kontinuitet og sammenligning. I VIVEs undersøgelse blev programmet vurderet som implementeret, hvis minimum 80 pct. af spørgsmålene blev besvaret med 'opnået' (2) eller 'meget tilfredsstillende opnået' (3).

I VIVEs undersøgelse blev SVQ gennemført hver ottende måned i et 40 måneders forløb. I denne evaluering har vi valgt at gennemføre tre undersøgelser via SVQ; ved opstart af evalueringen, ved midtvejsrapporten og til slut i evalueringen.

Vi har gennemført SVQ-undersøgelsen som en række interviews med lederen af MFC Midtjylland, hvor vi har noteret score og en kvalitativ uddybning. Lederen har efterfølgende konsulteret medarbejderne på MFC Midtjylland for at kvalitetssikre svarene, hvorefter vi har revideret dem. Vi har således ikke besøgt MFC Midtjylland for at kontrollere, om der fx foreligger planer for alle de unge, eller om personalet har de rette kompetencer.

På grund af den meget høje score ved første undersøgelse har vi imidlertid valgt ikke at gennemføre en fuld SVQ-registrering ved midtvejsrapporten. Fremgangsmåden ved anden registrering var i stedet, at der blev gennemført et interview med lederen af MFC Midtjylland, hvor vi først bekræftede, at der ikke var ændringer til de 64 komponenter af SVQ'en, hvor der var scoret 3 i første registrering – altså hvor elementerne var 'meget tilfredsstillende opnået'. Således fokuserede interviewet med lederen kun på de resterende seks elementer, der ikke var blevet registreret som 'meget tilfredsstillende opnået' ved første gennemførelse. Ved interviewet gennemgik vi disse seks elementer - først med en opsummering af status ved sidste gennemgang, og dernæst en ny status for at finde ud af, om komponenten nu var implementeret i højere grad.

4.8 Vurdering af datamaterialets styrke

Midtvejsevalueringen baserer sig på ind- og udskrivningsdata om forholdsvis få unge, og det er derfor vigtigt at gøre læseren opmærksom på, at rapportens resultater skal læses med dette forbehold. I forbindelse med de gennemførte ungeinterview er der en risiko for selektionsbias, som *kan* betyde, at de interviewede unge har mere positive holdninger til behandlingsprogrammet MultifunC og institutionen MFC Midtjylland end de unge, det som følge af sammenbrud ikke har været muligt at interviewe. Omvendt viser evalueringen overensstemmelse mellem de kvantitative og kvalitative data, hvilket understøtter troværdigheden af midtvejsevalueringens resultater. I slutevalueringen bliver der et bedre grundlag for at vurdere datamaterialets repræsentativitet og betydningen af frafald af data.

5 DE UNGES OVERORDNEDE UDVIKLING

I dette kapitel præsenteres indledningsvist nogle baggrundsforhold om de unge og dernæst de unges overordnede udvikling målt ved de anvendte redskaber.

5.1 Hvem er de unge?

Indledningsvist tegner vi et billede af de foreløbigt 28 unge, der indgår som datagrundlag for denne midtvejsevaluering. I tabel 5 ses, at der i evalueringsperioden har været indskrevet lige mange drenge og piger, og aldersmæssigt varierer de fra 12 til 17 år med et gennemsnit på 15 år og 4 mdr. De 19 unge, der er udskrevet fra MFC Midtjylland i evalueringsperioden har haft en

gennemsnitlig opholdstid på 285 dage med en variation mellem 52 og 473 dage. Fem forløb er afbrudt akut, herunder det korteste på 52 dage.

Tabel 5: Karakteristik af de unge

Baggrundsforhold	Indikator	Opgørelse
Kon (n:28)	Dreng	14 (50%)
	Pige	14 (50%)
Alder (n:28)	Gennemsnit	15 år og 4 mdr.
	Variation	12-17 år
Varighed af ophold (n:19)	Gennemsnit	285 dage
	Variation	52 – 473 dage
Status på afsluttede forløb (n:19)	Gennemført som planlagt	14 forløb
	Sammenbrud	5 forløb
Beliggenhed af oprindelseskommune* (n:27)	Jylland	13 unge
	Fyn	3 unge
	Sjælland, Lolland-Falster	11 unge
Opfølgende familiebehandling iværksat (n:19)	Ja	6 unge
	Nej	13 unge

* Der mangler oplysning om oprindelseskommune for én ung.

Lidt under halvdelen af de unge (13) kommer fra en kommune beliggende i Jylland, 3 unge kommer fra Fyn og 11 unge kommer fra Sjælland eller Lolland-Falster.

I seks tilfælde ud af 19 er der iværksat opfølgende familiebehandling, men kun i to ud af de seks tilfælde er den unge hjemgivet til egen familie. I de øvrige fire tilfælde finder familiebehandlingen sted samtidig med, at den unge bor på et nyt anbringelsessted. De unges udvikling er målt ved de kvantitative redskaber.

5.2 De unges overordnede udvikling

- Der er en betragtelig positiv udvikling i YLS/CMI-scoren fra indskrivningstidspunktet til udskrivning. De unges risiko for at udvikle eller fastholde problemadfærd har således flyttet sig fra ”høj risiko” til ”moderat risiko”. Analysen af de enkelte ungeforløb viser ligeledes et positivt resultat, idet forbedringerne sker for alle unge i undersøgelsesgruppen. Det indikerer, at MFC Midtjylland ikke kun har en effekt for unge med særlige problemstillinger, men har en effekt for alle unge anbragt i evalueringsperioden på MFC Midtjylland.
- SDQ-scoren for de unge viser tilmed en positiv udvikling fra indskrivnings- til udskrivningstidspunktet. Den samlede gennemsnitlige score viser, at de unge opleves at have en signifikant bedre adfærd. Særligt viser de unge fremskridt i forhold til adfærdsmæssige problemer samt hyperaktivitet og opmærksomhedsvanskeligheder. Dog ligger de unges problemadfærd gennemsnitligt set stadigvæk i kategorien ”høj” sammenholdt med normalen.
- På GSE-scoren ses der tilsvarende en positiv udvikling fra indskrivningstidspunktet til udskrivning. Gennemsnitligt set er der sket en progression på ni ud af i alt 10 indikatorer, og ved udskrivningstidspunktet har de unge en samlet gennemsnitlig score, der ligger over gennemsnittet på skalaen. Tilsammen indikerer dette, at de unge under forløbet har fået større indsigt i og tro på egne evner. Også de unges trivsel er forbedret markant under deres anbringelse på MFC Midtjylland. WHO-5-scoren viser, at de unge har oplevet en positiv udvikling på alle fem indikatorer, og at de gennemsnitligt set er gået fra at være i risiko for depression eller stressbelastning ved indskrivning til ikke umiddelbart at være i risiko ved udskrivning. Faktisk viser data, at de unge ved udskrivning ligger på samme niveau som landsgennemsnittet, hvilket vidner om, at MFC Midtjylland i dén grad har forbedret deres trivsel.

Overordnet udvikling målt ved YLS/CMI

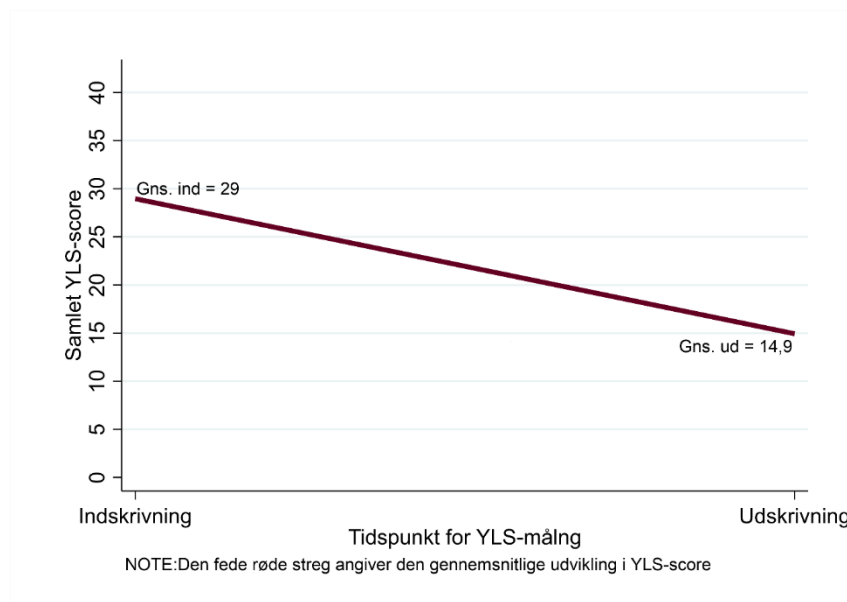
I det følgende afsnit beskrives *den overordnede udvikling* i YLS/CMI-scoren for de 14 unge, hvor evalueringen både omfatter indskrivnings- og udskrivningsdata. De otte delområder i YLS/CMI redskabet beskrives nærmere i kapitlerne 8-15.

I figur 1 nedenfor ses den overordnede YLS/CMI-score for de unge ved hhv. indskrivning og udskrivning på MFC Midtjylland. Den røde streg forbinder den gennemsnitlige score for alle unge ved indskrivning med ditto udskrivning.

Figuren viser, at der gennemsnitligt er sket et fald i YLS/CMI-scoren fra 29,0 ved indskrivning til 14,9 ved udskrivning. Den samlede skala på YLS/CMI går fra 0-42, hvor jo højere et tal, desto flere risikofaktorer er der til stede hos den unge.

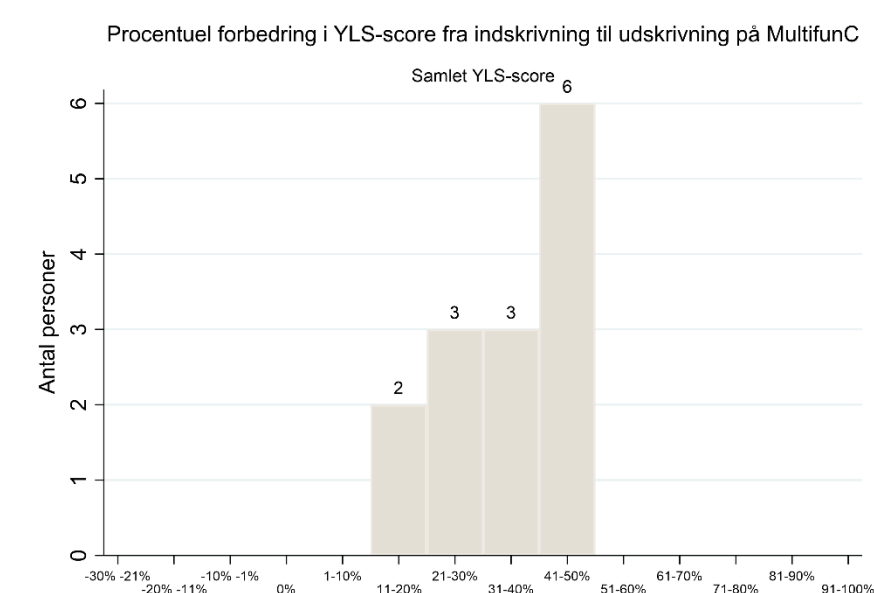
Det betyder, at de unge i gennemsnit har udviklet sig fra at være *i høj risiko* til at være *i moderat risiko* for at udvikle eller fastholde problemadfærd. Altså har der været en klar positiv udvikling for de unge som samlet gruppe.

Figur 1: YLS/CMI-scores ved ind- og udskrivning på MFC Midtjylland (n:14)



Derudover fremgår af det følgende histogram i figur 2, at den gennemsnitlige udvikling er kendetegnende for alle unge fra ind- til udskrivning. Den gennemsnitlige positive udvikling skyldes dermed ikke få unge, men alle unge.

Figur 2: Procentuel ændring i samlet YLS/CMI-score (n:14)



I tabel 6 vises udviklingen i YSL/CMI-scores for de 14 unge fra indskrivning til udskrivning. Tabellen viser, at gennemsnitsscoren falder på alle områder.

De største forbedringer målt i absolutte tal ses på områderne "Uddannelse", "Familieforhold og opdragelse" samt "Misbrug". I sidste kolonne fremgår det, at alle resultater, på nær forskellen i kriminalitet, fra indskrivning til udskrivning er statistisk signifikante. Det betyder, at der er en stærk sandsynlighed for, at resultaterne ikke er fremkommet ved en tilfældighed. Som nævnt tidligere betyder det foreløbigt begrænsede datamateriale, at der skal tages forbehold for resultaterne.

Tabel 6: Udviklingen i gennemsnit YLS/CMI-scores samlet og fordelt på de otte områder (n:14)

Område	Gns. ved indskrivning	Gns. ved udskrivning	Forskel ml. gennemsnit
Samlet	29,0	14,9	14,1*
Kriminalitet/lovovertrædelser	1,8	1,3	0,5
Familieforhold og opdragelse	4,8	2,1	2,7*
Uddannelse	4,3	1,0	3,3*
Relationer og omgangskreds	3,8	2,7	1,1*
Misbrug	3,6	0,9	2,7*
Fritid	2,7	1,4	1,3*
Personlighed og adfærd	4,9	3,3	1,6*
Holdninger	3,5	2,1	1,4*

* Resultater for forskel mellem de to gennemsnit er angivet med en stjerne, hvis resultaterne er statistisk signifikante. Alle resultater er angivet med et alpha-niveau på 0,05.

Overordnet udvikling målt ved SDQ

I det følgende afsnit beskrives virkningerne af de behandlingsforløb, hvor der er udfyldt SDQ ved ind- og udskrivning. SDQ er udfyldt af både forældre og kontaktpersoner. Det er hovedsageligt de forældreudfyldte SDQ-skemaer, der er anvendt. SDQ-skemaer udfyldt af kontaktpersoner er brugt, hvor forældrene ikke har udfyldt SDQ-skema.

Hver SDQ-score vises på to måder: De unges gennemsnit ved ind- og udskrivning¹⁶ samt de unges fordeling på scoren ift. normen¹⁷.

Sociale styrkesider

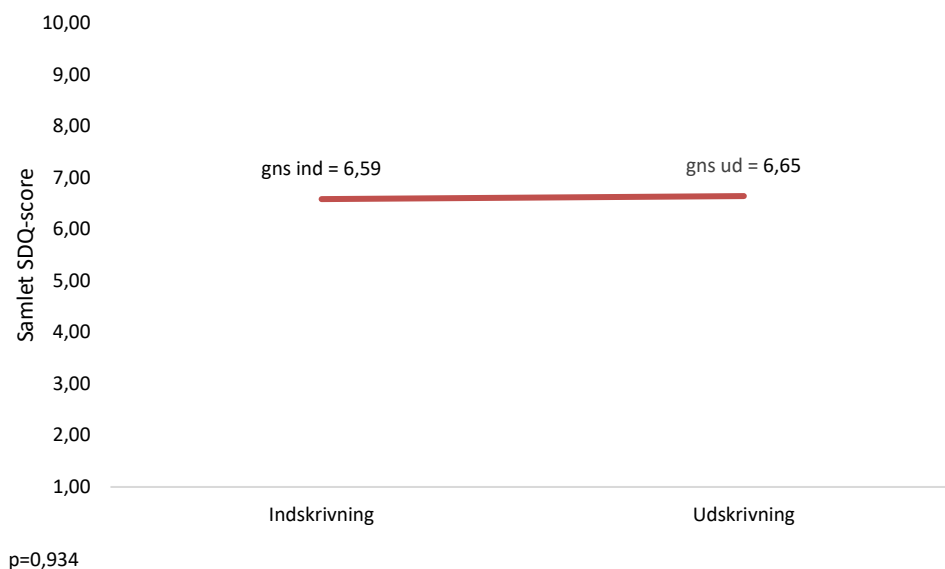
Evalueringen peger på, at der under opholdet på MFC Midtjylland ikke er sket en udvikling ift. de unges sociale styrkesider målt med SDQ. Gode sociale styrkesider øger potentialet for gode relationer til voksne og jævnaldrende og er en beskyttende faktor ift. mistrivsel. SDQ-scoren for sociale styrkesider er en positiv score, hvor et højt tal indikerer gode sociale styrkesider.

Figur 3 viser et gennemsnit af de unges SDQ-score for sociale styrkesider målt ved ind- og udskrivning. Figuren viser, at gennemsnittet stort set er uændret.

¹⁶ Note: Signifikansniveauer * 0.1; ** 0.05; *** 0.01. Der er stærkere statistisk sammenhæng ved et signifikansniveau på 0,01 end ved 0,1

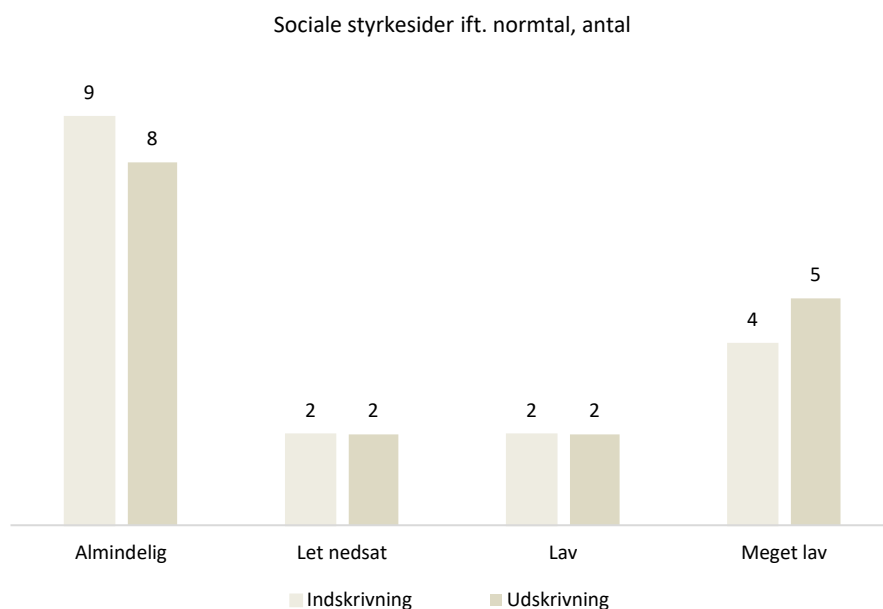
¹⁷ Note: se normal her: <http://sdq.dk/danske-normer/>

Figur 3: SDQ-score for sociale styrkesider (n:17)



Dette billede bekræftes i figur 4, der viser de unges placering på scoren ift. normen. Mere end halvdelen af de unge ligger inden for normalen, men ca. hver fjerde scorer meget lavt både før og efter indsatsen.

Figur 4: SDQ-score for sociale styrkesider sammenholdt med normen (n:17)



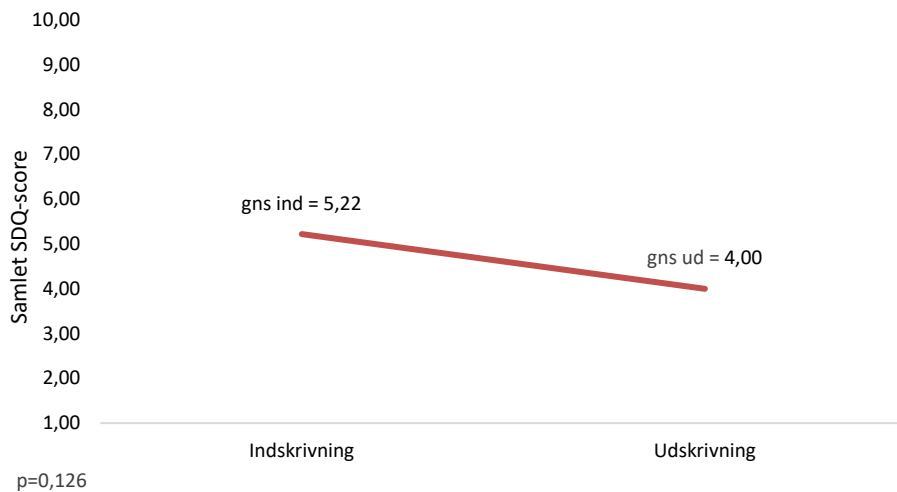
Følelsesmæssige symptomer

De næste figurer viser de unges SDQ-score for følelsesmæssige symptomer. Følelsesmæssige symptomer omfatter adfærd, som er relateret til angst, depression og funktionelle problemer. SDQ-scoren for følelsesmæssige symptomer er en problemscore, hvor et højere tal indikerer flere følelsesmæssige symptomer.

Evalueringen peger på, at der under de unges ophold på MFC Midtjylland sker et lille fald i SDQ-scoren for følelsesmæssige symptomer. Således ligger gennemsnittet ved udskrivning i den høje

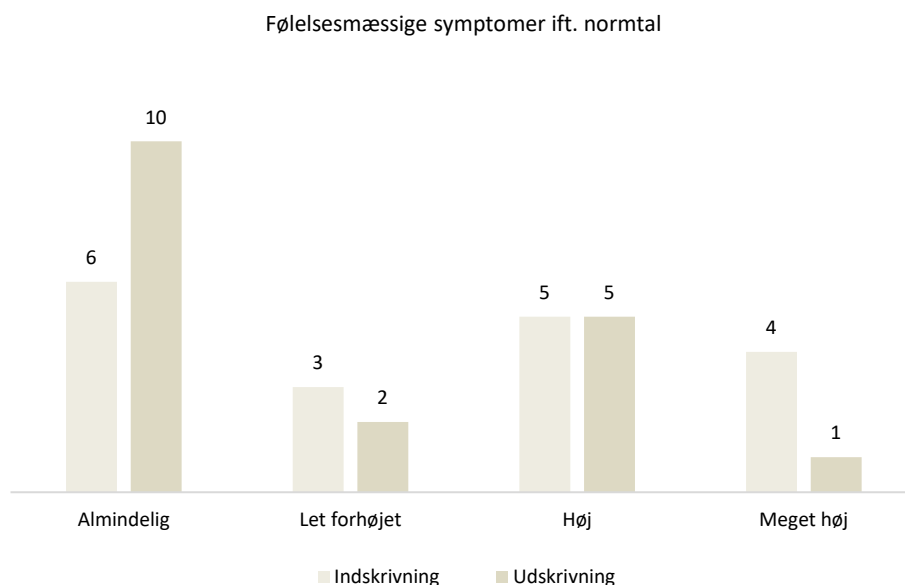
ende af normalen på 4 (se figur 5). Normalen for følelsesmæssige symptomer er 0-4. Faldet er dog ikke signifikant.

Figur 5: SDQ-score for følelsesmæssige (n: 18)



Videre viser figur 6 et fald i antal unge, der har en forhøjet score¹⁸ (fra 12 til otte), og en stigning i antallet af unge der har en almindelig score (fra seks til 10). Data viser således, at de unge efter opholdet på MFC Midtjylland har mindsket sandsynligheden for at udvikle fx angst og depression.

Figur 6: SDQ-score for følelsesmæssige symptomer sammenholdt med normen (n: 18)



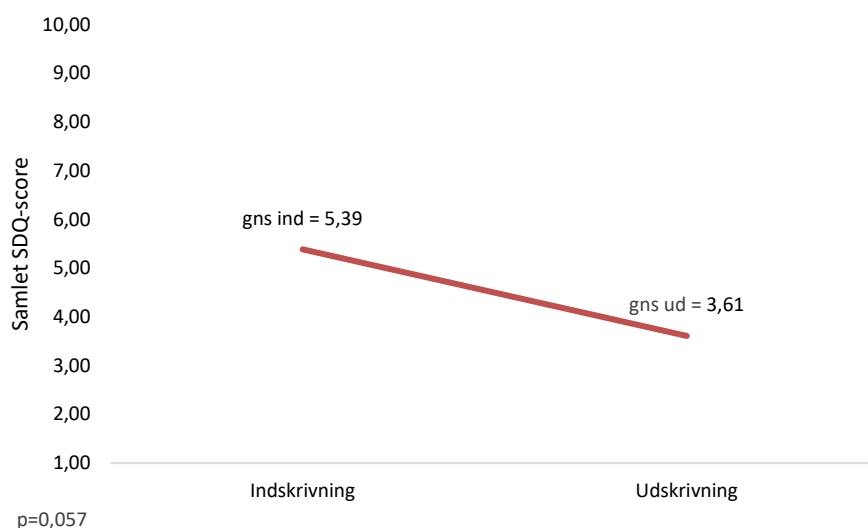
Adfærdsmæssige symptomer

Evalueringen viser, at de unge udviser en positiv udvikling ift. adfærdsmæssige problemer under opholdet på MFC Midtjylland. SDQ-scoren for adfærdsmæssige symptomer måler de unges adfærdsmæssige problemer, herunder adfærd som er mere udadrettet og typisk socialt uacceptabel. Scoren er en problemscore, hvor et højt tal indikerer adfærdsmæssige symptomer.

¹⁸ Kategorierne "let forhøjet", "høj" + "meget høj"

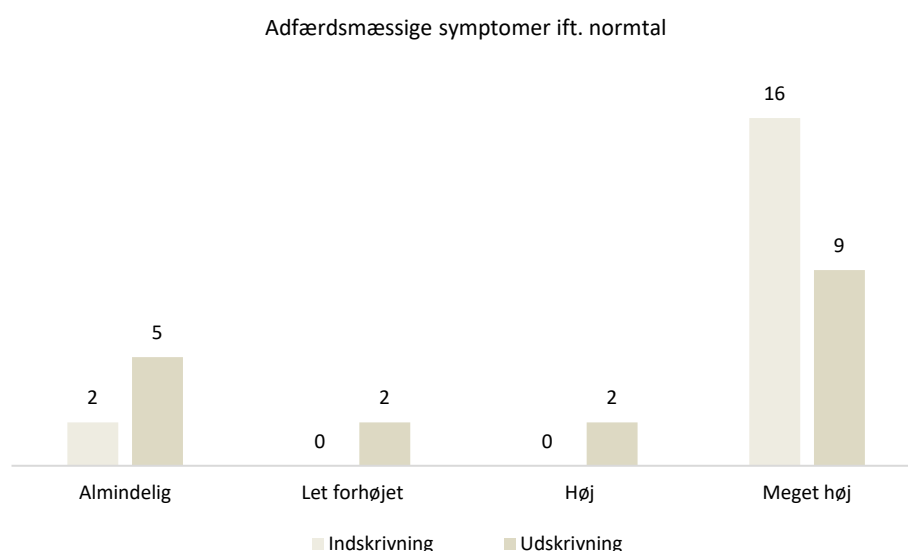
Figur 7 viser et gennemsnitligt fald i SDQ-scoren for adfærdsmæssige symptomer fra 5,39 til 3,61. Faldet er signifikant (*).

Figur 7: SDQ-score for adfærdsmæssige symptomer (n: 18)



Figur 8 herunder viser, at næsten alle de unge, som indgår i evalueringen, ved indskrivning scorede meget højt ift. normalen (16 ud af 18). Ved udskrivning er næsten halvdelen af dem rykket tættere på normalen (syv ud af 16).

Figur 8: SDQ-score for adfærdsmæssige symptomer sammenholdt med normen (n: 18)

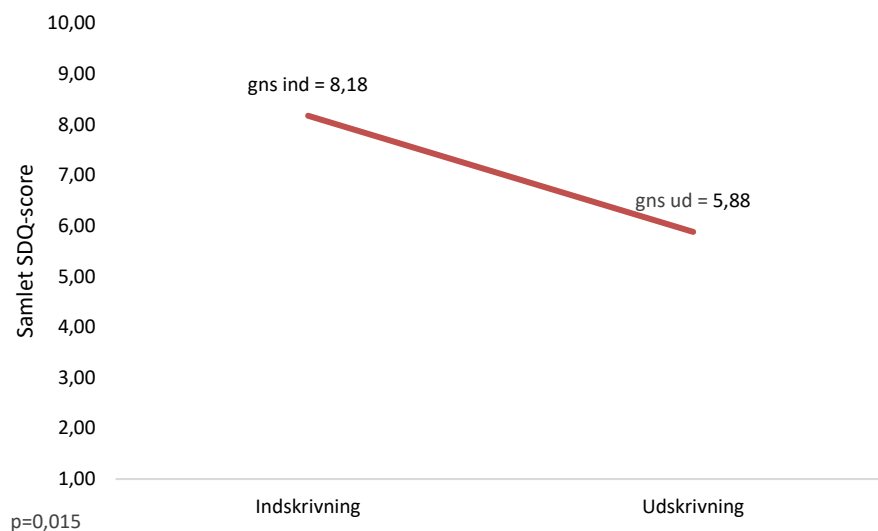


Hyperaktivitet/opmærksomhedsvanskeligheder

Evalueringen viser, at de unge efter forløbet på MFC Midtjylland udviser en positiv udvikling ift. problemer med hyperaktivitet og opmærksomhedsvanskeligheder i hverdagen. SDQ-scoren for hyperaktivitet og opmærksomhedsvanskeligheder er en problemscore, hvor et højt tal indikerer, at de unge døjer med hyperaktivitet og opmærksomhedsvanskeligheder.

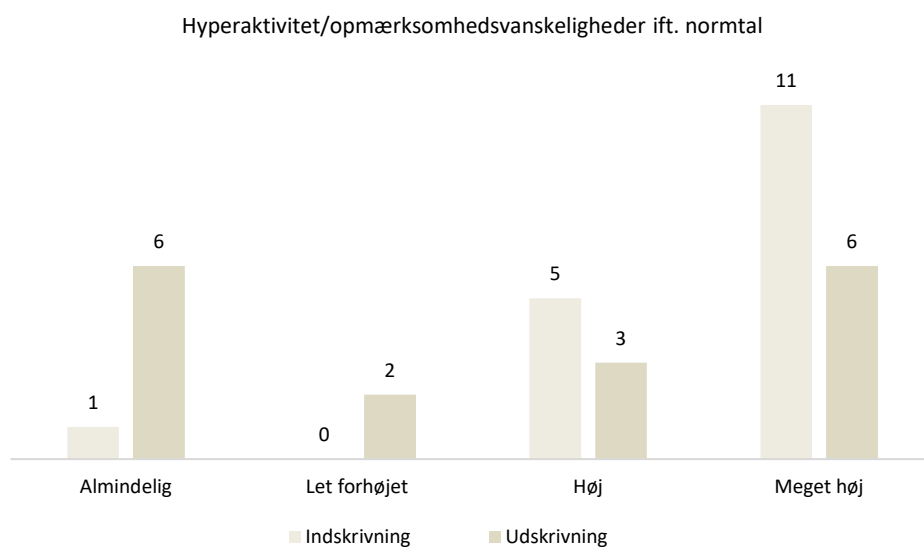
Figur 9 viser et stort fald i de unges gennemsnitlige SDQ-score for hyperaktivitet og opmærksomhedsvanskeligheder i den tid, de har opholdt sig på MFC Midtjylland: SDQ-scoren er faldet fra 8,18 til 5,88, hvilket tilmed har en stærk statistisk sammenhæng ved et signifikansniveau på 0,01(**).

Figur 9: SDQ-score for hyperaktivitet/opmærksomhedsvanskeligheder (n:17)



Figur 10 herunder viser, at fem flere unge befinder sig inden for normalområdet ved udskrivning ift. ved indskrivning – samt at fem færre befinder sig i kategorien ”meget høj”. Samlet peger analysen således på en positiv virkning af MFC Midtjylland

Figur 10: SDQ-score for følelsesmæssige symptomer sammenholdt med normen (n:17)

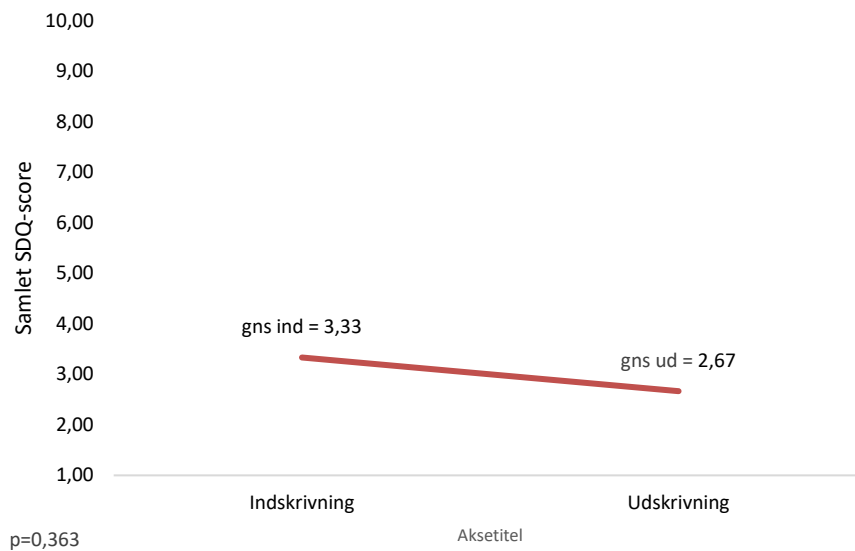


Vanskeligheder i forhold til jævnaldrende

SDQ-scoren for vanskeligheder ift. jævnaldrende beskriver de unges sociale funktion med fokus på forhold til jævnaldrende. En lav score er en beskyttende faktor ift. mistrivsel.

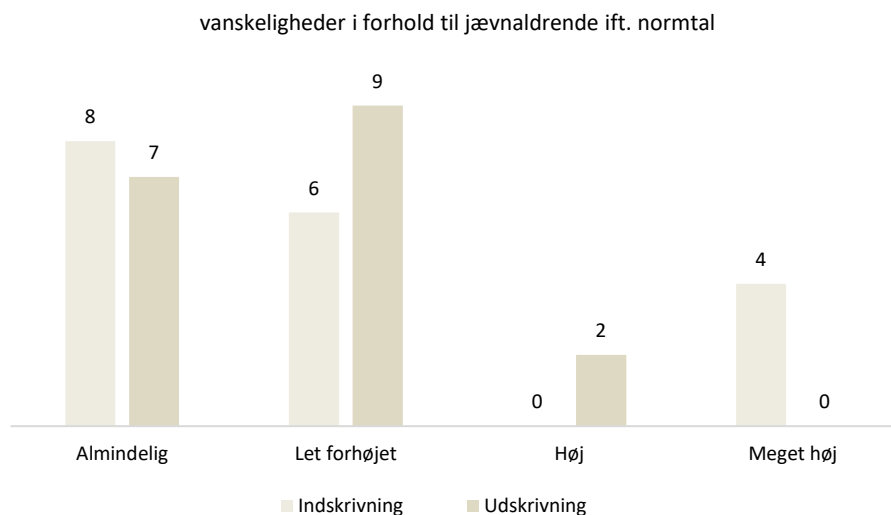
Evalueringen viser, at de unges score for vanskeligheder ift. jævnaldrende falder en smule mellem indskrivning og udskrivning. Fra 3,33 til 2,67 i gennemsnit (se figur 11). Faldet er dog ikke signifikant.

Figur 11: SDQ-score for vanskeligheder i forhold til jævnaldrende (n:18)



Figur 12 herunder viser videre, at mens der ved indskrivning var fire unge, der scorede ”meget højt” på vanskeligheder ift. jævnaldrende, er der ingen i denne kategori ved udskrivning. Selvom faldet altså ikke er signifikant, peger data i retning af, at MFC Midtjylland kan have en positiv virkning på de unges forhold til jævnaldrende.

Figur 12: SDQ-score for vanskeligheder ift. jævnaldrende sammenholdt med normen (n:18)

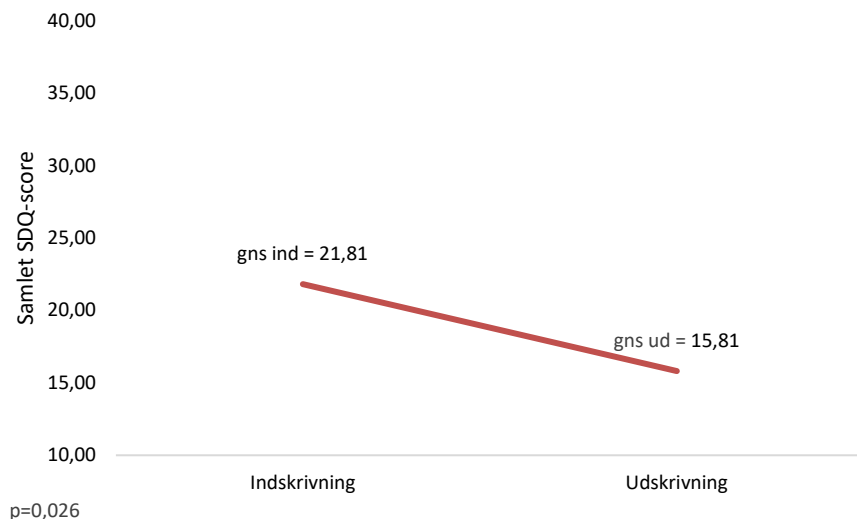


Samlet problemscore

Den samlede problemscore er summen af de fire del-scoringer for vanskeligheder i forhold til jævnaldrende, hyperaktivitet/opmærksomhedsvanskeligheder, følelsesmæssige symptomer og adfærdsmæssige symptomer. Den samlede problemscore giver derfor et helhedsbillede af de unges udvikling ift. problemadfærd.

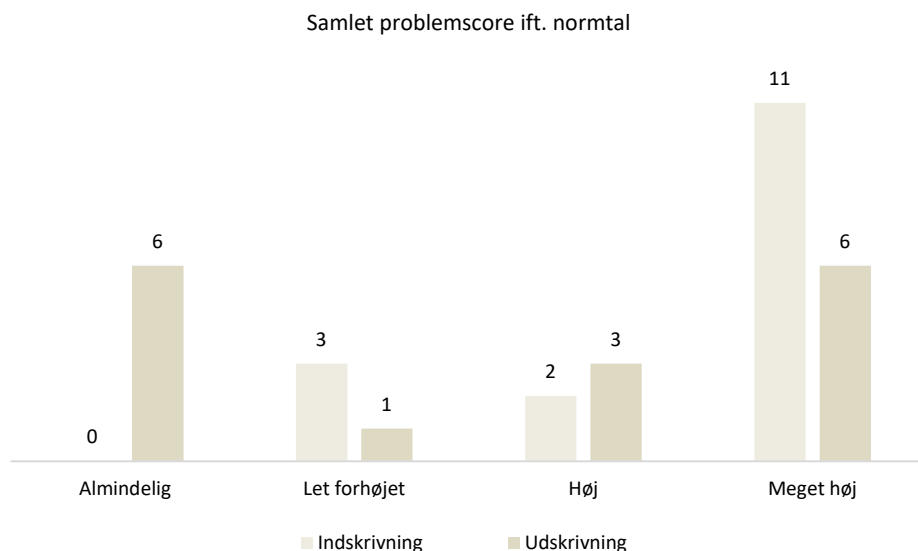
Analysen peger på, at MFC Midtjylland samlet set har en positiv virkning på de unges problemadfærd. Figur 13 viser, at den gennemsnitlige samlede problemscore er faldet fra 21,81 ved indskrivning til 15,81 ved udskrivning. Faldet er signifikant (**). Deltagerne ligger dog stadig gennemsnitligt i kategorien ”høj” ift. normalen.

Figur 13: Samlet SDQ-score (n:16)



Figur 14 herunder viser da også, at mange af de unge ligger højt ift. normalen både før og efter MFC Midtjylland. Der er dog fem færre, der placeres i kategorien ”meget høj” og seks flere, der er inden for normalen (almindelig) sammenholdt med 0 ved indskrivning.

Figur 14: Samlet SDQ-score sammenholdt med normen (n:16)



Overordnet udvikling målt ved GSE og WHO-5

I dette afsnit beskrives udviklingen målt ved hhv. GSE (General Self-Efficacy Scale) og WHO-5-trivelsesscore for de unge, hvor der både er udfyldt GSE og WHO-5 ved ind- og udskrivning. For begge spørgeskemaer er der tale om et spinkelt datagrundlag: Otte unge har således besvaret WHO-5 ved ind- og udskrivning, mens der for GSE-skemaet er tale om ni unge. Grundet dette bør nedenstående resultater derfor tolkes med et vist forbehold.

Som det fremgår af tabel 7, er der sket en progression i de unges self-efficacy – om end denne er lille. Det er dog evaluators erfaring, at det for meget udsatte grupper kan være meget svært at opnå målbare fremskridt, hvorfor udviklingen anses som betydningsfuld.

Den totale self-efficacy skala går fra 10 – 40, hvor en høj score indikerer højere self-efficacy, og i tabellen herunder fremgår det, at den samlede gennemsnitlige score er steget fra 28 ved indskrivning til 30 ved udskrivning. De unge har således rykket sig +2 point på skalaen, hvilket indikerer, at de gennemsnitligt har fået en lidt bedre indsigt i dem selv og større tiltro til egne evner mens, de har været i forløbet.

Tabel 7: Udviklingen i gennemsnitlig GSE-score samlet og fordelt på de 10 indikatorer (n:9)

Område	Gns. ved indskrivning	Gns. ved udskrivning	Forskel ml. gennemsnit
Samlet	28	30	+2
Jeg kan altid løse vanskelige problemer, hvis jeg prøver ihærdigt nok	3	2,8	-0,2
Hvis nogen modarbejder mig, finder jeg en måde til at opnå det, jeg vil	3,1	3,2	+0,1
Det er let for mig at holde fast ved mine planer og realisere mine mål	2,4	3	+0,6
Jeg er sikker på, at jeg kan håndtere uventede hændelser	2,6	2,8	+0,2
Takket være mine personlige ressourcer, ved jeg, hvordan jeg skal klare uforudsete situationer	2,8	2,8	0
Jeg kan løse de fleste problemer, hvis jeg yder den nødvendige indsats	2,9	3,1	+0,2
Jeg bevarer roen, når der er problemer, da jeg stoler på mine evner til at løse dem	2,7	2,8	+0,1
Når jeg støder på et problem, kan jeg som regel finde flere løsninger	2,4	2,8	+0,4
Hvis jeg er i vanskeligheder, kan jeg som regel finde en udvej	3,1	3,4	+0,3
Lige meget hvad der sker, kan jeg som regel klare det	2,6	3,1	+0,5

Note: Forskellen mellem gennemsnittet ved hhv. ind- og udskrivning er markeret med et plus, hvis der er tale om progression, og et minus, hvis der er tale om et fald.

Dykker man ned i de enkelte indikatorer i tabel 7, bemærkes det, at de unge gennemsnitligt set har gennemgået en stabil og positiv udvikling på ni ud af 10 indikatorer. Den største udvikling er sket i forhold til indikatoren ”*det er let for mig at holde fast ved mine planer og realisere mine mål*”, hvor de unge i gennemsnit har rykket sig +0,6 point fra indskrivnings- til udskrivningstidspunktet. At det er lige netop denne indikator, hvor de største fremskridt er sket, hænger formentlig sammen med det faktum, at MFC Midtjylland netop er et behandlingssted, som prioriterer faste rammer og strukturer højt. Som den eneste, er der på indikatoren ”*jeg kan altid løse vanskelige problemer, hvis jeg prøver ihærdigt nok*”, sket et gennemsnitligt fald fra start til slut på -0,2 point. Data vidner dog ikke om, hvad dette kan skyldes.

I tabel 8 ses omvendt de unges gennemsnitlige udvikling ved ind- og udskrivning på WHO-5-skalaen, som måler de unges generelle trivsel og velbefindende. På den samlede WHO-5-skala er det muligt at score mellem 0 – 100 point. Logikken er, at jo flere point man scorer, dets højere trivsel har man.

Kigger man først på de unges samlede gennemsnitlige score i tabellen, ses det, at der er sket en markant forbedring i trivslen fra indskrivnings- til udskrivningstidspunktet: Mens de unge ved

indskrivning gennemsnitligt set lå en del lavere end landsgennemsnittet med en score på 47¹⁹, som antyder, at de er i risiko for depression eller stressbelastning, er de med en gennemsnitlig score på 68 ved udskrivningstidspunktet umiddelbart ikke længere i risiko for depression og stressbelastning. Gennemsnitligt set er de unges trivsel fra ind- til udskrivningstidspunktet således forbedret med +21 pointtal, hvilket evaluators vurderer som en markant forbedring.

Tabel 8: Udviklingen i gennemsnitlige WHO-5-score samlet og fordelt på de 5 indikatorer (n:8)

Område	Gns. ved indskrivning	Gns. ved udskrivning	Forskel ml. gennemsnit
Samlet	47	68	21
I de sidste to uger har jeg været glad og i godt humør	2,8	3,3	+0,5
I de sidste to uger har jeg følt mig rolig og afslappet	2,6	3,1	+0,5
I de sidste to uger har jeg følt mig aktiv og energisk	3,1	3,6	+0,5
I de sidste to uger er jeg vågnet frisk og udhvilet	1,8	4	+2,2
I de sidste to uger har min dagligdag været fyldt med ting, der interesserer mig	1,4	2,9	+1,5

Note: Forskellen mellem gennemsnittet ved hhv. ind- og udskrivning er markeret med et plus, hvis der er tale om progression, og et minus, hvis der er tale om et fald.

I tabellen herover ses desuden den gennemsnitlige udvikling for hver enkelt indikator. Det bemærkes, at der er sket en positiv forbedring på alle indikatorer fra start til slut, og at den indikator, hvor de unge har rykket sig mest, er følgende: ”I de sidste to uger er jeg vågnet frisk og udhvilet”. Således angav de unge ved indskrivningstidspunktet, at de gennemsnitligt set vågnede friske og udhvilede lidt mindre end halvdelen af tiden, mens de ved udskrivningstidspunktet tilkendegiver, at det sker det meste af tiden. Ovenstående tyder dermed på, at MFC Midtjylland forbedrer de unges trivsel og velbefindende markant i den periode, de unge opholder sig på stedet.

6 IMPLEMENTERING AF MULTIFUNC

Der er ved tidspunktet for midtvejsevalueringen gennemført to implementeringsmålinger med SVQ-redskabet; ved evalueringens opstart og i forbindelse med udarbejdelsen af midtvejsevalueringen. Den overordnede konklusion er, at programmet er implementeret fuldt ud, og at der, ud fra en vurdering på baggrund af SVQ, er meget få områder, hvor der er rum til forbedring.

Tabellen viser implementeringsgraden ved de to nedslag:

¹⁹ Gennemsnittet for befolkningen som helhed er 68 pointtal

Tabel 9: Implementeringsgrad ved første og anden måling med SVQ

	Ved opstart	Midtvejs
'Opnået' og 'meget tilfredsstillende opnået'	100 pct. (70/70)	100 pct. (70/70)
'Meget tilfredsstillende opnået'	91 pct. (64/70)	99 pct. (69/70)*

* (64 komponenter er uændrede. Seks komponenter er undersøgt igen, heraf er de fem forbedret og én komponent uændret).

Ved opstartsmålingen vurderede MFC Midtjylland, at der var plads til forbedring ift. 6 komponenter – dvs. at de blev vurderet 'opnået', men ikke 'meget tilfredsstillende opnået'. Disse seks komponenter var;

- sikring af budgettet
- vikarer til rådighed
- samarbejdet med de sociale myndigheder (kommunerne)
- samarbejdet med politiet
- plan for opfølgningstiden.

Ved anden SVQ-måling blev implementeringsstatus på de 64 komponenter, der var vurderet 'meget tilfredsstillende opnået' bekræftet – altså, at vurderingen var den samme, og at der ikke var sket en negativ udvikling inden for disse komponenter. Herefter blev en ny vurdering foretaget af de seks komponenter, som blev vurderet 'opnået', men som ikke var 'meget tilfredsstillende opnået'.

I perioden mellem den første og den anden måling har MFC Midtjylland arbejdet på disse seks områder, og det vurderes, at der er sket så store forbedringer inden for fem af disse, at de ved midtvejsmålingen bliver vurderet som 'meget tilfredsstillende opnået'. Kun ift. samarbejdet med politiet er der ikke sket fremskridt.

Tabellen herunder indeholder en beskrivelse af udgangspunktet og udviklingen inden for de seks komponenter:

Tabel 10: Kvalitativ uddybning af implementeringsforbedringer

Spørgsmål	Første score	Status ved første måling	Anden score	Status ved midtvejsevalueringen
Institutionens budget er sikret	2	Budgettet er overordnet set sikret, men MFC Midtjyllands pladser er dyre sammenlignet med andre pladser. Det betyder, at mange kommuner siger fra. Taksten, som er blevet udregnet, er en forhindring for et stabilt budget. For at sikre mod underskud, etableres to ekstra pladser, som betyder, at der i perioder med travlhed kan tages imod 2 ekstra unge, som kan dække et evt. underskud i perioder med stilstand.	3	Der er en lang venteliste og der er flere henvendelser om ugen fra kommuner. Der er et solidt overskud, og det overvejes at foretage en udbygning, så der kan oprettes flere pladser. Siden udvidelsen fra 8 til 10 pladser har der været fuldt belagt med 10 unge næsten hele tiden.
Vikarer til rådighed	2,5	Der er tilstrækkeligt med vikarer til rådighed, men MFC Midtjylland ønsker at have en godt udbygget vikarliste i stedet for at bruge et vikarbureau. Dermed kan de samme vikarer have vagter ofte, som de unge lærer at kende, og dermed er det ikke nye ansigter hver gang.	3	Der er lavet en vikarliste, og der er ansat 3 faste vikarer på 37 lovede timer.

		Der bliver dermed også en mere ensrettet behandling over for de unge.		
Sociale myndigheder	2	<p>Den målgruppe, MFC Midtjylland arbejder med, gør, at de ikke kan garantere et bestemt behandlingsresultat, eksempelvis misbrugsfrihed. Det betyder, at kommunerne indimellem kan blive frustrerede over udeblivende resultater. Det er dog en sjældenhed.</p> <p>Den høje takst kan være en hæmsko i forhold til at modtage kommunernes unge rettidigt. Ofte har de unge en række anbringelser forud for, de placeres hos MFC Midtjylland, hvilket i udgangspunktet ikke er fordrende for succesfuld behandling.</p> <p>Rundrigning til kommuner har gjort at MFC Midtjylland er blevet bedre til at fastholde samarbejdet med kommunerne.</p>	3	<p>MFC Midtjylland vurderer, at de nu har et 'drønhamrende godt' samarbejde med kommunerne.</p> <p>Der er stadig nogle gange, hvor resultaterne udebliver, men for det meste er der forståelse for, at MFC Midtjylland ikke er en sikret døgninstitution og de unge kan stikke af.</p> <p>Generelt er samarbejdet med kommunerne rigtigt godt, og MFC Midtjylland vurderer, at en af årsagerne er, at de bliver så godt informeret. MFC Midtjylland har etableret interne niveau 4-møder, hvor der gives anbefalinger til den kommunale sagsbehandler.</p>
Politi	2	<p>I starten oplevede MFC Midtjylland, at det var vanskeligt at få politiet til at komme, når de havde brug for dem. Sådan er det ikke længere. Det er flere år siden, at de har haft brug for dem til at løse konflikter i huset. Nu består samarbejdet i efterlysninger og fælles indsats for at få rømmede unge tilbage i hus.</p> <p>MFC Midtjylland har ind i mellem oplevet, at politiet ikke altid synes, at de skal hente og bringe rømmede unge i situationer, hvor MFC Midtjylland synes, der er behov for det.</p>	2	Ikke ændret.
Plan for opfølgningstiden	2	<p>MFC Midtjylland tilbyder opfølgning på niveau 6, men i den form, opfølgningen har haft indtil nu, fravælger kommunerne opfølgningen. Det er ikke optimalt, da niveau 6 er en integreret del af MultifunC-behandlingen. Derfor er MFC Midtjylland i gang med at re-designe niveau 6 og gøre det mere dynamisk, således man ikke fravælger en hel "klods" af behandling, men i stedet skræddersyr niveau 6 til den enkelte situation. Hvis der eksempelvis er behov for opfølgende misbrugsbehandling, tilbyder MFC Midtjylland det, og er der andre behov, men intet misbrug, er det det, MFC Midtjylland tilbyder.</p> <p>Intentionen var fra starten, at de unge skulle hjem igen og bo hos familien, men det sker stort set aldrig længere, da familierne er for dårlige.</p>	3	<p>MFC Midtjylland har etableret såkaldte 'niveau 4-møder', hvor man skræddersyr opfølgningen. Flere kommuner har valgt efterfølgende at købe niveau 6 end før MFC Midtjylland lavede niveau 4-møderne. Der er også lavet om på taksterne, således, at kommunerne kan købe kortere og mindre intensive forløb. Før skulle kommunerne købe en takst, der svarede til døgnanbringelse uanset, hvad familien havde brug for.</p>

		MFC Midtjylland har haft besøg af MultifunC Sverige, der havde samme problem.		
De unge deltager i prosociale aktiviteter uden for institutionen	2	De unge deltager i fritidsaktiviteter, men det er vanskeligt for MFC Midtjylland at sikre det, da det kan være svært at finde et tilbud, der som regel skal være for nybegyndere, men hvor de unge er ret gamle. De fleste almindelige unge, der går til en fritidsaktivitet, er på ret højt niveau, når de har samme alder, som de unge hos MFC Midtjylland.	3	Det er stadig noget af det, MFC Midtjylland vurderer som en udfordring, men der er sket en forbedring. MFC Midtjylland vurderer, at det måske er fordi de har rettet deres pointsystem til, så de unge ikke kan komme videre i nogle niveauerne før de har x antal uger i faste aktivitetstilbud.

7 DE UNGES OPLEVELSE AF MFC MIDTJYLLAND

Dette kapitel er baseret på interview med de unge og indeholder perspektiver på centrale dele af indsatsen på MFC Midtjylland, herunder de unges oplevelser ved ankomsten til MFC Midtjylland, pointsystemet, reglerne og graden af medbestemmelse. Til sidst i kapitlet beskrives de unges vurderinger af indholdet i dagligdagen på MFC Midtjylland.

7.1 Ankomsten

- Ved ankomst oplever de unge strukturen og reglerne på MFC Midtjylland som en stor omvæltning i forhold til det liv, de tidligere har levet.
- De fleste unge fortæller om en positiv ankomst til MFC Midtjylland, hvor de oplever et imødekommende og støttende personale.
- Flere af de unge udtrykker utilfredshed med, at de skal aflevere deres telefon ved ankomst og først får den tilbage efter to uger.

Stor omvæltning for de unge

Alle unge er i starten af interviewet blevet bedt om at tænke tilbage på dengang, de ankom til MFC Midtjylland, og i så mange detaljer som muligt fortælle om deres oplevelser af stedet, og hvordan de oplevede overgangen.

Flere af de unges liv før MFC Midtjylland er kendetegnet ved fravær af struktur og forældre, der ikke har sat klare rammer op for deres børn. Overgangen til MFC Midtjyllands regler og meget strukturerede hverdag opleves derfor som meget anderledes og for nogles vedkommende overvældende. De unge betegner imidlertid ikke oplevelsen af strukturen og reglerne som noget negativt, derimod mere som en meget stor forandring. To af de unge fortæller følgende:

"Jeg synes, at det var mærkeligt, for jeg var vant til at gøre, hvad jeg ville. Der har aldrig været nogen, der har fortalt mig, hvad jeg skal gøre, og her er det hele så struktureret"

"Da jeg kom her, var det meget voldsomt. Jeg kendte ikke rigtig til reglerne, før jeg kom. Stedet virkede ret stort og hospitalsagtigt, da jeg kom ind, og værelset var helt hvidt. Det var en meget blandet følelse. Jeg var både lettet over at komme et sted hen, hvor jeg kunne skabe min egen ramme, men også forvirret og bange. Jeg kom her som en lille pige, kun lige fyldt tolv år, og jeg vidste ikke rigtig, hvad det var for noget."

Nogle af de unge, der kommer til MFC Midtjylland direkte fra sikrede institutioner, som har været vant til en klar struktur, fortæller i stil med de to citater ovenfor, at de oplevede klare regler på MFC Midtjylland. En af de unge fortæller følgende:

"Jeg startede faktisk med at være på sikret. Jeg havde læst lidt om MultifunC, men jeg havde nok regnet med, at det ville være lidt mere frit. Men til at starte med, skal de lige lære én at kende."

En enkelt af de unge giver udtryk for, at vedkommende ved ankomst ikke var klar over, hvorfor vedkommende var på MFC Midtjylland, og ikke oplevede at personalet forklarede det:

"Altså, når man kommer berind (på MFC Midtjylland), så fortæller de (personalet) ikke rigtig grunden til, at du er her. Der kan det godt være svært, fordi man sidder og tænker, hvorfor er jeg her egentlig. Jeg ved ikke med de andre (unge), men for mig var det svært, og jeg har stadig ikke helt forstået, hvorfor jeg skulle komme her."

Imødekommende og støttende personale ved ankomst

De fleste unge oplever, at personalet er meget imødekommende ved ankomst, og fortæller om MFC Midtjylland som et sted, hvor personalet gør noget ud af, at de unge skal føle sig godt til rette. To af de unge fortæller dette om deres første oplevelse af personalet:

"Ja, jeg følte mig rigtig godt taget i mod. Der stod mennesker klar, og da jeg kom ind på mit værelse, stod der en blå kasse med nogle chips i, og nogle andre gode ting."

"Der er en, der hedder X, og en der hedder Y. Det var de to mennesker, der kom og hentede mig den dag, jeg skulle herop. Så de to har jeg fået et helt specielt bånd til helt fra start af."

Det er en del af MFC Midtjyllands tilgang, at der i den første tid efter den unges ankomst i indslusningsforløbet i niveau 1 er omfattende kontakt mellem den unge og personalet. Nogle af de unge fortæller, at de tydeligt har mærket en forskel på kontakten til personalet efter den indledende periode. Nogle få unge fortæller, at deres første positive oplevelse af personalet ændrede sig senere i forløbet. Om den oplevelse siger to af de unge:

"De to første uger er der mange pædagoger omkring én, og der prøver de at gøre det bedste for én. Men når man så rykker til niveau 2, så bliver de lidt mere ligeglade."

"De voksne her virkede meget søde, på det tidspunkt (ved ankomst). Det har jeg så lidt forskellige meninger om nu."

Telefonen

Når en ung ankommer til MFC Midtjylland bliver vedkommende bedt om at aflevere sin telefon, og den afleveres som udgangspunkt først tilbage efter to uger, og for nogle unges vedkommende går der længere tid. Dét at skulle aflevere sin telefon, er ikke overraskende en tilgang, de unge har mange holdninger til, og flere udtrykker stor utilfredshed, som det ses i dette citat:

"En af de ting, jeg kan sætte en finger på, det er, at man ikke har sin telefon de første to uger. Det er jo vores livline som unge mennesker. Det her med, at du bare bliver placeret på et værelse og får stukket en bog i hånden. Det kan faktisk godt minde om at være på en sikret, hvis man har prøvet det. Det skulle det jo helst ikke."

Enkelte af de unge er imidlertid knapt så utilfredse og har deres egen forståelse af, hvorfor dét at fratage de unge telefonen, er et nødvendigt tiltag for MFC Midtjylland:

"Det er fint nok, at man får taget sin telefon i 14 dage. Hvis det bliver længere, så er det for lang tid. De tager ens telefon for, at man ikke skal stikke af med det samme."

7.2 Pointsystemet

- De fleste unge har forståelse for, at MFC Midtjylland anvender et pointsystem og vurderer, at de har ændret adfærd i positiv retning som følge af systemet.
- Enkelte unge er imidlertid utilfredse med, at pointsystemet har afgørende indflydelse på, hvornår man kan rykke op i niveau og dermed, hvornår man er klar til at flytte fra MFC Midtjylland.

Pointsystemets positive indvirkning

En af de pædagogiske strategier, MFC Midtjylland benytter sig af, er et pointsystem, hvor god opførsel resulterer i point. Er man eksempelvis selv i stand til at stå op om morgenen, spise sin morgenmad og gå i skole, optjener man point, der kan omsættes til "køb" i et belønningsskab. I skabet findes dagligdagsting som slik og chips, men de unge har også mulighed for at spare deres point sammen over længere tid og få ting med større værdi.

Evalueringen viser, at de fleste unge motiveres af pointsystemet, og det får dem til at leve op til MFC Midtjyllands regler og udvikle sig i en positiv retning. Flere af de unge fortæller, at de som følge af pointsystemet opfører sig på måder, de formentlig ikke ville have gjort uden pointsystemet.

"Hvis jeg for eksempel ikke har fået pointene en dag, så har jeg tænkt over, hvad det er, jeg har gjort forkert. Og så har jeg ændret mig. Så det har gjort sådan ved mig, at jeg har tænkt over, hvorfor jeg ikke har fået pointene."

"Der er større motivation for at gå i skole. Det har givet lidt ekstra (at der er et pointsystem)."

"Jeg har sparet op af mine point, lige siden jeg kom. Så nu har jeg kunnet købe den her telefon (viser den stolt frem), for 4.500 point."

Flere af de unge fortæller, at pointsystemet og de fem niveauer for udvikling er let at forstå, og det gør det meget overskueligt, hvor langt man er kommet i sit forløb, og dermed hvornår man kan regne med at skulle flytte fra MFC Midtjylland. Det ses også i interviewene, hvor de unge let kan forklare, hvordan pointsystemet fungerer. En af de unge udtrykker det på denne måde:

"Du kan først flytte fra MFC Midtjylland, når du er på niveau fem, så du bliver nødt til at arbejde med de ting, du har udfordringer med, for at komme op i niveauer."

Pointsystemets negative indvirkning

Andre af de interviewede unge kan imidlertid ikke forstå, hvorfor pointsystemet har så stor indflydelse på, hvornår man er parat til at flytte fra MFC Midtjylland. To af de unge udtrykker disse negative holdninger til pointsystemet:

"Det system bryder jeg mig ikke om. Det er jo det, der afhænger af, hvornår man kan flytte herfra. Det er simpelthen den udvikling i pointsystemet, det er ikke så meget andet. Det synes jeg, er en forkert måde at gøre det på."

"Men man begynder også at føle sig presset. Fordi hvis man laver en fejl, så kan du komme i det, der hedder tilbagehold. Det betyder, at du ikke får point de næste to uger. Og så stopper din behandling, og så skal du være på MFC Midtjylland i endnu længere tid. Det synes jeg ikke om. Altså du får en straf, som du egentlig har fået én gang. Du får dobbeltstraf på den måde, at du både kommer i tilbagehold og ikke må noget, og der går to uger, inden du kan optjene oprykningsspoint igen. Det giver ikke mening i mit hoved at gøre det på den måde."

En anden af de unge har et helt andet perspektiv på pointsystemet og fortæller i interviewet, at pointsystemet betyder, at de unge alt for let kan købe slik og trøstespis, hvis de har det dårligt, i stedet for at tale med de voksne. Om den opfattelse siger den unge:

"Det der med, at man har et belønningsskab, hvor man kan bruge point på det, det er en dårlig situation for unge, som måske har nogle problemer, hvor de ikke synes, at de kan gå til de voksne. I stedet gør det, at man bare kan gå ned og købe slik og spise det oppe på værelset."

7.3 Reglerne

- De fleste unge accepterer MFC Midtjyllands regler og ser dem som nødvendige for at skabe en fast ramme i deres liv. Enkelte unge kan imidlertid ikke se meningen med MFC Midtjyllands regler og nogle oplever, at personalet ikke er konsistente i deres håndhævelse af reglerne.
- Flere af de unge kan ikke forstå, hvorfor MFC Midtjylland ikke tillader, at de unge drikker alkohol, når alkohol er en del af et ungeliv.

Generel accept og forståelse af MFC Midtjyllands regler

Næsten alle interviewede unge siger, at der er mange regler på MFC Midtjylland. Nogle mener, at der er *for* mange regler, eller at reglerne er meget hårde. Samtidig er det gennemgående i interviewene, at de fleste unge anerkender behovet for regler og flere giver eksempler på, hvordan reglerne har været en hjælp i deres hverdag. De følgende tre citater fra tre forskellige unge rammesætter fint de unges vurdering af reglerne og reglernes betydning for deres adfærd:

"Lige meget hvad du gør, så er der en regel for det. For eksempel sådan noget med at vi skal tale pænt til hinanden. Det har måske betydet, at jeg ikke taler som en havnearbejder mere, eller som en ghettotos."

"Der er alt for mange regler på MFC Midtjylland. Nogle af vores regler er selvfølgelig forståelige. Det med at vi har vores faste skemaer, og der er noget, vi skal følge, ellers kommer vi ud af program. Det har hjulpet mig meget, fordi jeg har svær ADHD, det vil sige, at mine dage skal være delt op i kasser. Jeg skal vide, hvad jeg skal lave, ellers går det galt for mig. Reglerne er gode til at støtte op om min struktur, og pædagogerne er gode til at huske os på det. Det kan jeg godt lide."

"Når du kommer op i niveau 3, så kommer du på kontrakt. Det kan for eksempel være, at man skal tale pænt, eller man skal ud og være sammen med sine venner en dag om ugen. Du får en hverdag op at køre, som et normalt ungt menneske, der er ude at besøge sine venner, og har arbejde og fritid og sådan noget. Det hjælper reglerne meget til at støtte op om."

Der er imidlertid også enkelte unge, der slet ikke kan se meningen med MFC Midtjyllands regler, og ikke kan give eksempler på, hvordan reglerne har hjulpet dem. En af de unge, der har dette synspunkt, siger følgende:

"Du bliver jo nærmest låst inde på dit værelse kl. 10 om aftenen. Det synes jeg var lidt strengt, at man ikke engang måtte komme ud og ryge. Det er jo ikke et fængsel, de kan jo ikke bare låse os inde."

Nogle få af de unge, fortæller desuden, at personalet ikke håndhæver reglerne på samme måde. En af de unge fortæller:

"En anden ting er, at nogle voksne her holder reglerne, mens der er andre, der bare giver frie tøjler og siger, gør hvad du vil. Det er svært at finde rundt i strukturen."

Alkohol

Flere af de unge er ligeledes uenige i reglen om, at de ikke må indtage alkohol under opholdet på MFC Midtjylland. De unge ser forbuddet mod alkohol som en regel, der kan få en negativ bagside, når de på et tidspunkt skal væk fra MFC Midtjylland. Pointen som tydeligt fremgår af det følgende citat er, at alkohol er en del af et ungeliv, som behandlingen bør tage højde for:

"Altså det der med, at du ikke må tage stoffer og stikke af og sådan noget. Det er helt forståeligt. Men for eksempel os unge mennesker, som er over 16 år, der ser de (MFC Midtjylland) alkohol som et misbrug. Det vil sige, at det er først når du er næsten færdig med MFC Midtjylland, at du får lov at komme ud og smage lidt på alkohol igen. Du får lov til at komme ud og være næsten et normalt menneske igen. Det synes jer er forkert, fordi du lærer ikke unge mennesker at bruge alkohol. Altså ikke sådan at det skal være hverdag, men når du kommer ud, så falder du bare i en fælde, og så begynder du bare at drikke igen."

Det fremgår imidlertid i interviewene med to af de unge, at MFC Midtjyllands regler om alkohol ikke nødvendigvis indebærer et totalt forbud. I de to tilfælde fortæller de unge, at de i den sidste del af deres forløb på MFC Midtjylland har fået lov at drikke alkohol i forbindelse med udeaftaler.

7.4 Har de unge medbestemmelse?

- De fleste unge oplever, at de over tid bliver "belønnet" med mere frihed og medbestemmelse, når de følger MFC Midtjyllands regler – samtidig oplever de unge, at det har konsekvenser for medbestemmelsen og tilliden, hvis de bryder med reglerne.
- Nogle få unge opfatter ikke de ting, de må bestemme over, som reel medbestemmelse.

Over tid opleves mere medbestemmelse

En af de centrale ideer bag MFC Midtjyllands behandlingstilgang er, at de unge skal opleve, at de bliver vist tillid, hvis de kan leve op til MFC Midtjyllands forventninger og krav. På den måde skal de unge lære at tage ansvar for eget liv i forskellige sammenhænge, eksempelvis i forhold til fritid og skolegang.

I interviewene giver flere af de unge netop udtryk for, at de oplever en høj grad af kontrol i starten, som langsomt ændres til et tillidsforhold i takt med, at den unge viser, at man kan stole på vedkommende. En af de unge, der selv oplever at være den, der har opnået den største grad af frihed blandt de unge, fortæller følgende:

"Når man er på udeaftale, kan de (personalet) finde på at ringe og sige, at man lige skal mødes hurtigt, for at tjekke, om man er i nærheden. Jeg har altid overholdt mine udeaftaler uden problemer, og det har så gjort, at jeg har fået lov til meget mere. Især nu hvor der nærmest ikke er flere ting at arbejde med i min kontrakt, så er der meget frie rammer. (...). her (på MFC Midtjylland) får du din frihed, hvis du kan finde ud af at passe din behandling. Jeg må fx være så meget ude, jeg vil, og jeg må drikke til firmafester. Det er fordi, jeg kan håndtere det."

Når de unge taler om medbestemmelse er det friheden i forbindelse med udeaftaler, de fleste unge lægger vægt på, og her kan de unge mærke en stor forskel fra niveau 1 til niveau 5. Flere af de unge fortæller, at det har taget lang tid at komme dertil, hvor de har stor medbestemmelse i forhold til deres udeaftaler, og flere fortæller, at de har oplevet konsekvenser for medbestemmelsen, hvis de har brudt med reglerne. Om den situation fortæller én af de unge:

"Jeg synes, at det har været træls, at der skulle gå så lang tid, før jeg fik den indflydelse. Men jeg har også selv være skyld i, at der er gået så lang tid, fordi jeg har fucked up i min behandling hen ad vejen. Det har taget tid at bygge tillid op til pædagogerne igen. Det hedder lidt frihed under ansvar. Du har jo de her udeaftaler, som du er med til at bestemme over. Men hvis du fucker det op, trækker de det tilbage, og så skal du bevise noget for dem (pædagogerne) igen."

Nogle få unge oplever ikke en øget medbestemmelse

Der er også enkelte unge, der ikke oplever, at dét at flytte sig et niveau op giver mere medbestemmelse og ikke ser niveauerne som motiverende i forhold til egen udvikling. En af de unge har denne oplevelse af niveauerne og sin egen motivation for at forandre sig:

"Når du kommer, er du på niveau 1. Her må du ikke engang have din telefon. I niveau 2 må du have din telefon. Når du kommer i niveau 3, er det næsten det samme som niveau 4, bortset fra, at du bare er et niveau fra at kunne komme hjem. Så det giver ikke rigtig mening, dét med niveauerne. Jeg kan ikke se, hvad der giver bonus ved det."

Det er tydeligt i interviewene, at der er forskel på, hvad de unge opfatter som medbestemmelse. Én af de unge, der har fået lov til flere udeaftaler, forbinder det ikke med øget medbestemmelse:

"Der er ikke rigtig noget med at man får lov at bestemme noget. Men hvis man følger alle reglerne og viser, at man kan have tillid til en, så kan man få lov at komme meget mere ud, men det er ikke rigtig fordi, du får lov at bestemme noget."

7.5 En almindelig dag på MFC Midtjylland

- En del unge fortæller om en kedelig hverdag, hvor de savner aktiviteter og kontakt til personalet.

De unge keder sig

En del unge beskriver en lidt kedelig hverdag, hvor de tager i skole eller på arbejde, og når de kommer tilbage til MFC Midtjylland, er der ikke altid noget at lave. Efter hjemkomst er der overlap hos personalet, hvor de unge opholder sig på deres værelser i en times tid. Flere af de unge fortæller, at personalet som regel ikke har tid til at lave noget om eftermiddagen. Det skyldes, ifølge de unge, at personalet bruger tid på at hente unge fra skole, som ikke selv kan tage bussen. Ifølge de unge kan personalet også være optaget, hvis der er flyttet en ny ung ind, hvor der altid er omfattende voksenkontakt i starten, eller hvis der har været problemer med en ung, som kræver personalets fulde opmærksomhed.

De unge fortæller, at man selv skal være opsøgende eller god til at planlægge kontakt til personalet, hvis der skal ske noget om eftermiddagen. De følgende citater fra forskellige unge fortæller om en hverdag, hvor de unge savner flere aktiviteter og mere voksenkontakt:

"Mange af os bliver lidt ensomme, fordi vi er meget alene og måske bare ligger og ser film hele dagen."

"Om aftenen kan vi tit ikke lave noget. Så det skal virkelig være planlagt, fordi vi er så mange unge, og det er tit, vi ikke kan lave noget, fordi der er en ung, der går amok herude. Så kan vi ikke lave noget, fordi så skal der være fuld personaleopmærksomhed på dem."

"Det er meget sjældent, at der er tid til at lave et eller andet fedt sammen med en voksen, komme lidt ud sammen med en eller sådan noget. Det synes jeg godt, at man kunne bruge lidt flere ressourcer på. Det kunne være godt, hvis man kunne komme ud og lave et eller andet. Det sker også en gang imellem, men der er ikke så tit, at der er tid til det."

"Der er jo mange af os, der ikke kommer fra Aarhus, så vi savner lidt et fællesskab. Det ville være rart, hvis der bare var nogen, man kunne gå i biografen sammen med, eller sådan noget. Det kan man godt savne lidt, men man lærer lidt at leve med det."

8 FAMILIE OG OPDRAGELSE

Familiarbejdet i MFC Midtjylland bygger på familiens betydning for den unges udvikling. Det er vigtigt, at familien støttes i deres rolle for at minimere den unges negative adfærd. Det arbejde varetages af Familieteamet og tager udgangspunkt i MFC Midtjyllands forældremanual, der indeholder otte trin, som forældrene skal arbejde med. Arbejdet med familierne foregår både på institutionen, hvor den unges forældre (eller primære omsorgspersoner) kommer til træningssessioner, men familiarbejdet kan også foregå i hjemmet.

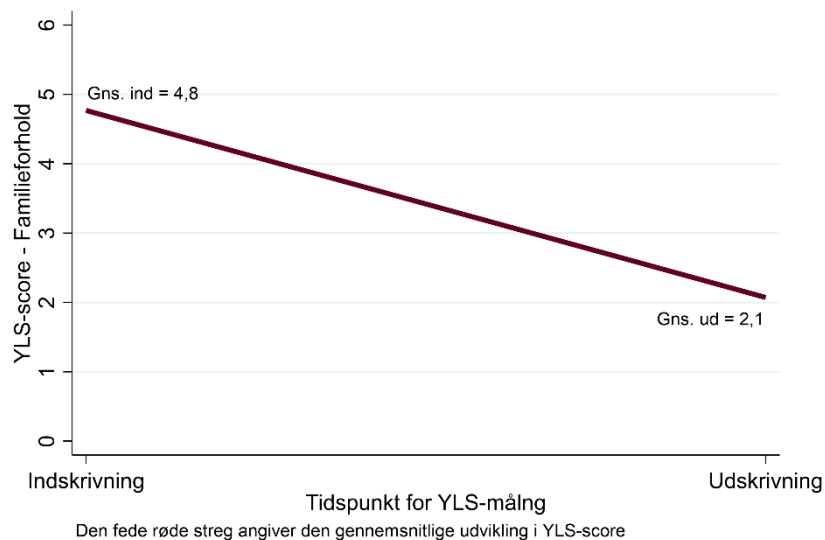
I det følgende afsnit præsenteres udviklingen i YLS/CMI. Dernæst følger to afsnit baseret på interviewdata, hvor vi ser på de unges vurderinger af udviklingen i familierelationerne og betydningen af forældrenes deltagelse i behandlingen.

- Udviklingen i YLS/CMI-scoren viser, at de unge på området familieforhold og opdragelse har udviklet sig positivt med en gennemsnitlig forbedring på 2,7.

8.1 Udviklingen i YLS/CMI på området familieforhold og opdragelse

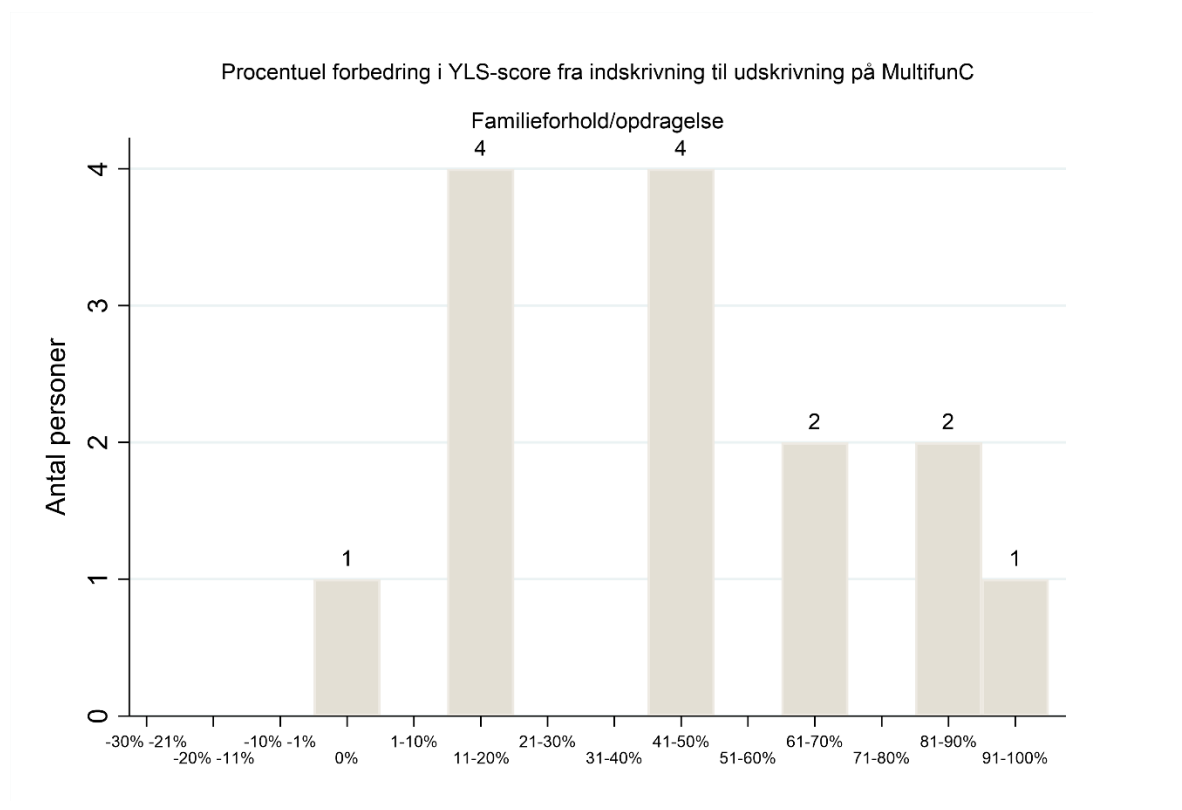
På området familieforhold og opdragelse har den gennemsnitlige YLS/CMI-score udviklet sig fra 4,8 ved indskrivning til 2,1 ved udskrivning. Den gennemsnitlige udvikling er statistisk signifikant, hvilket sandsynliggør at udviklingen ikke er tilfældig.

Figur 15: YLS/CMI-scores ved ind- og udskrivning på området familieforhold og opdragelse (n:14)



I histogrammet nedenfor ses de unges procentuelle udvikling over tid for området familieforhold og opdragelse. Her fremgår det, at 13 ud af 14 unge har udviklet sig positivt på YLS/CMI-scoren, mens 1 ung har en uændret score. Der ses en stor spredning i, hvor meget de unge har udviklet sig i anbringelsesperioden. En høj procentsats angiver en relativt større forbedring for den unge. Tre unge har opnået en udvikling på 81-100%, hvorimod fire unge har udviklet sig mellem 11-20%.

Figur 16: Procentuel ændring i YLS/CMI-scores ved ind- og udskrivning på området familieforhold og opdragelse (n:14)



8.2 Udviklingen i familierelationerne

- De fleste unge oplever, at deres forhold til familien udvikles i positiv retning.
- Nogle få unge giver udtryk for, at de ikke ved nok om den behandling, deres familier deltager i.

De fleste unge oplever et bedre forhold til familien

Der er helt forskellige opfattelser blandt de unge af, om MFC Midtjyllands behandling fører til bedre familierelationer. Et flertal af de unge fortæller, at de i løbet af deres ophold på MFC Midtjylland har oplevet et betydeligt bedre forhold til deres forældre. De unge kan mærke, at deres forældre via familiesamarbejdet har fået redskaber til at kommunikere og sætte grænser på en ordentlig måde, og de unge giver i interviewene eksempler på, hvordan forholdet var før MFC Midtjylland, og hvad det konkret har betydet. Om den positive udvikling i forhold til bl.a. øget tillid og færre konflikter fortæller tre af de unge:

"Før var der ikke så meget tillid. jeg var ligesom aldrig rigtig hjemme. jeg var altid sammen med mine venner og sov ude, og mine forældre så mig næsten aldrig. Efter jeg er kommet her, så er der kommet noget tillid tilbage. De stoler mere på mig. Der er selvfølgelig lige nogle tillidsbrud, der skal bygges op igen, men det er blevet en meget lettere hverdag for mig, når jeg ikke hele tiden skal lyve for dem (forældrene)."

"Ja, det er blevet meget bedre. Nu er der ikke noget dårligt overhovedet, selvom jeg er hjemme i lang tid. Jeg var hjemme på ferie i tyve dage eller deromkring, og det gik fint."

"Før der røg vi i totterne på hinanden hele tiden, fordi jeg er lige så stædig som han er, og jeg har ADHD, så der skal ikke så meget til, for jeg bliver sur. Det har været meget anderledes. Jeg kan mærke, at han (faderen) synes, at det er mere overskueligt at have mig hjemme. Det er blevet mere positivt, for så kan jeg nyde at være hjemme, og det kan han også."

Da Jannick startede MFC Midtjylland, var hans forhold til sine forældre ikke særlig godt. Selvom Jannick den dag i dag stadigvæk ikke rigtig taler med sin far, har MFC Midtjylland været med til at forbedre forholdet mellem ham og hans mor. Gennem MFC Midtjylland har Jannicks mor fået en kontaktperson, som har hjulpet hende til at være en bedre støtte for Jannick. Selv mener Jannicks mor, at hun har haft gavn af at deltage i behandlingen, fordi det lige så meget var hende, som det var Jannick, der havde behov for at arbejde med sig selv. Jannicks kontaktperson bekræfter, at forholdet mellem Jannick og hans mor er blevet bedre, og at de begge har udviklet sig ved at være en del af MFC Midtjylland. Mens Jannick er begyndt at træffe bedre beslutninger og drømme om en fremtid uden misbrug, har hans mor lært at sætte klare rammer for Jannick og dermed understøttet familieteamet i deres arbejde med at mindske Jannicks risikoniveau for kriminalitet i fremtiden.

Nogle af de unge ved ikke meget om familiebehandlingen

Nogle af de unge giver udtryk for, at de ikke ved ret meget om den behandling, deres forældre deltager i. I interviewene er de unge i tvivl om, hvorvidt deres forældre har været på MFC Midtjylland, og de har svært ved at sætte ord på, om familiebehandlingen har haft en betydning. To af de unge siger følgende:

"Jeg tror, at min mor også har fået noget behandling ift., hvordan vi skal være sammen, men jeg er ikke sikker. Jeg kan ikke mærke på nogen måde, at min mor har været i behandling."

"Det har ikke hjulpet mig, for min mor har ikke snakket med mig om noget, så jeg har ikke rigtig fået noget at vide derfra, så jeg kan ikke tage noget med."

I flere af interviewene er de unge desuden usikre på, om familiebehandlingen fortsætter efter udskrivelsen fra MFC Midtjylland, og interviewene er vel at mærke gennemført kort tid før udskrivning.

9 UDDANNELSE OG BESKÆFTIGELSE

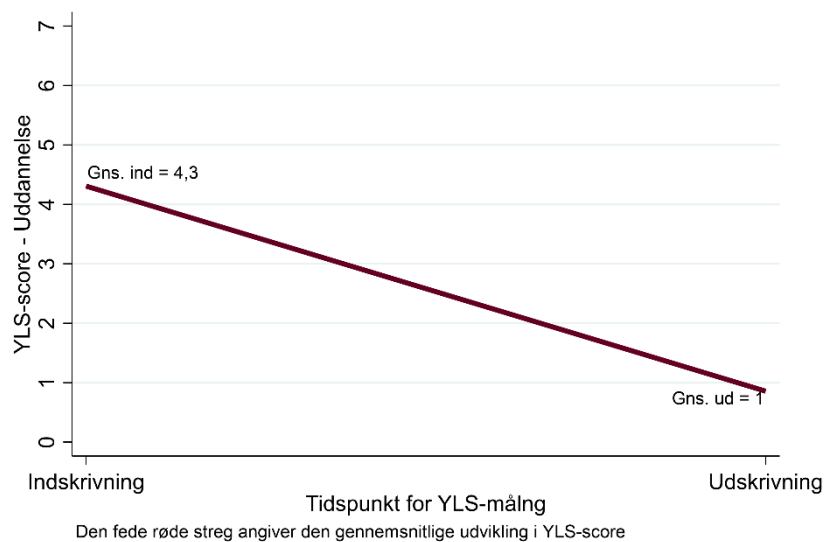
En vigtig del af behandlingen på MFC Midtjylland er, at de unge bliver orienteret mod omgivelser uden for institutionen og derigennem får mulighed for at indgå i et almindeligt ungdomsliv med relationer til prosociale jævnaldrende. De unge skal derfor støttes til skolegang på skoler i nærområdet, til at finde praktikpladser eller til at få et arbejde.

9.1 Udviklingen i YLS/CMI på området uddannelse og beskæftigelse

- Udviklingen i YLS/CMI-scoren viser, at de unge på området uddannelse og beskæftigelse har oplevet den største positive udvikling sammenholdt med de andre områder på YLS/CMI-scoren.

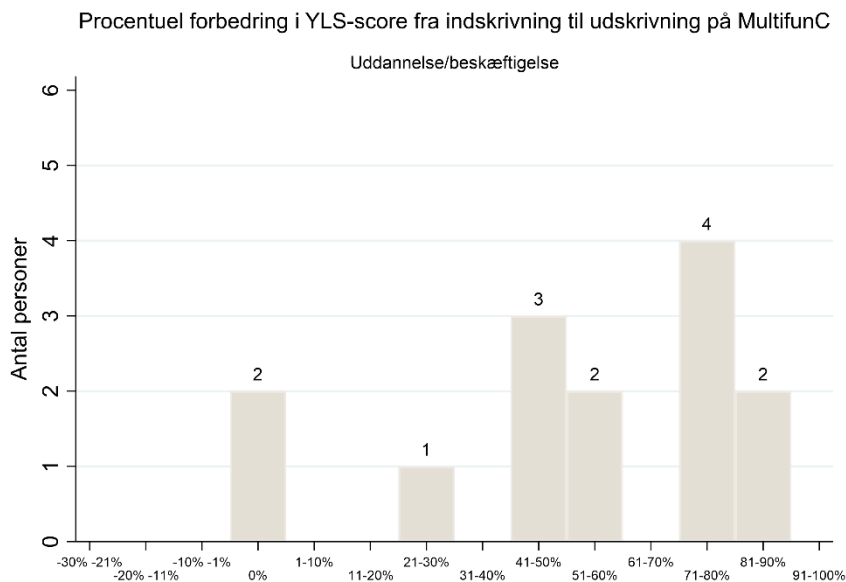
På området uddannelse og beskæftigelse har den gennemsnitlige YLS/CMI-score udviklet sig fra 4,3 ved indskrivning til 1,0 ved udskrivning. Dette indikerer en gennemsnitlig udvikling på 3,3, og dermed dét af de otte områder på YLS/CMI hvor den største positive udvikling er sket.

Figur 17: YLS/CMI-scores ved ind- og udskrivning på området uddannelse og beskæftigelse (n:14)



I figur 18 ses de unges procentuelle udvikling fra indskrivning til udskrivning. Histogrammet viser, at 12 ud af 14 unge har undergået en forbedring på området, og for to unge er der ingen udvikling. Seks unge har udviklet sig procentuelt positivt mellem 71 og 90%.

Figur 18: Procentuel ændring i YLS/CMI-scores ved ind- og udskrivning på området uddannelse og beskæftigelse (n:14)



9.2 Skolegang under opholdet på MFC Midtjylland

- De unge oplever generelt, at de har fået god støtte fra MFC Midtjyllands personale til skolegang, og flere beskriver, at de har haft mere stabilt fremmøde end før, de kom på MFC Midtjylland.

I interviewene fortæller de unge generelt ikke ret meget om deres skolegang, mens de er på MFC

Midtjylland. Der er imidlertid ingen af de unge, der fortæller om konflikter på skolen med andre elever eller lærere eller anden negativ adfærd i relation til skole. De få udsagn, der kommer frem i interviewene, handler alle om, at MFC Midtjyllands personale har været gode til at støtte de unge i deres skolegang. Om den oplevelse fortæller én af de unge:

"De (personalet) har også været gode til at få mig op om morgenen. De har støttet mig i at afslutte min 9. klasse, hvilket jeg har gjort. Jeg er faktisk kommet ud med et højt gennemsnit set i forhold til, at jeg ikke havde gået i skole tre år, inden jeg kom her. Der har personalet været gode til at spørge, om jeg havde brug for hjælp til lektier. Har du lektier for? Så kom ned og sig til, hvis du har brug for hjælp. Det kan også være, hvis jeg er kommet lidt for sent op, så spørger de om, de skal køre mig i skole."

Som det fremgår i citatet ovenfor, har flere af de unge ikke gået stabilt i skole, før de kom til MFC Midtjylland. En anden af de unge fortæller, at han har haft nedsat skema pga. koncentrationsproblemer og blot har gået i skole to timer hver dag under opholdet på MFC Midtjylland, men fortæller i samme sætning, at det er mere, end han tidligere har gået i skole.

Line har haft en svær skolegang og har prøvet en række forskellige tilbud, som hun ikke har været tilfreds med. Under Lines ophold på MFC Midtjylland går hun på en produktionsskole, som Lines kontaktperson synes, har været god for hende: Line var glad for skolen og fik tilmed ros af sine lærere for at være pligtopfyldende og mødestabil. Line har efterfølgende fået hjælp til at planlægge sin skolegang efter endt ophold på MFC Midtjylland og er nu startet på en skole tættere på hendes hjemby, hvor hun skal bo hjemme ved sine forældre. Lines mor synes, at det er et skridt i den rigtige retning til også at opbygge Lines selvværd, så hun kan begynde at arbejde med andre områder end skolen, herunder f.eks. venner og relationer.

Når de unge selv skal sætte ord på, hvad skolen har betydet for dem under opholdet, er der flere, der lægger vægt på, at skolen giver mulighed for at opbygge relationer til andre unge, som ikke kender ens baggrund. En af de unge har haft denne oplevelse af at komme ind i nye relationer i sin klasse:

"Jeg går i en normal skole ikke så langt herfra. Der passer jeg fint ind, det er en helt normal klasse. Det har været rart at komme ud og blande sig med nogle mennesker, som ikke er ligesom en selv. I starten var de (de andre elever i klassen) meget nysgerrige. De vidste faktisk ikke, at jeg er et anbragt barn, de troede at jeg kom hjemmefra, og så kom jeg ind og fortalte, at jeg bor på en døgninstitution, og så var der en masse spørgsmål. Nu støtter de mig alle sammen 100%."

9.3 Arbejde og praktik under opholdet på MFC Midtjylland

- De unge oplever, at MFC Midtjyllands personale er gode til at støtte de unge i at finde praktikpladser og fritidsarbejde. Det lader også til, at MFC Midtjylland er gode til at motivere de unge til at tage egne initiativer i forhold til at finde arbejde.

Halvdelen af de interviewede unge har under opholdet på MFC Midtjylland haft en eller flere praktikpladser eller har fundet arbejde. En af de unge, der kommer lige fra arbejde og har arbejdstøj på under interviewet, fortæller følgende om MFC Midtjyllands hjælp til at finde en arbejdsplads:

"Jeg havde en vejleder fra MFC Midtjylland, som jeg spurgte til råds. Jeg fortalte, at jeg godt kunne tænke mig at være mekaniker, og så fandt han det sted, og så har jeg været der siden jeg kom, nærmest."

Jeg arbejder hos en mekaniker. Jeg kører selv på knallert, men i øjeblikket er det lidt koldt. Det har jeg gjort hver dag i et halvt år."

De unge er generelt meget tilfredse med den hjælp, de har fået fra MFC Midtjylland til at finde en praktik- eller arbejdsplads. Kun en enkelt ung mener, at MFC Midtjylland kunne støtte bedre. Vedkommende ville gerne have haft et arbejde under sit ophold, men det lykkedes ikke. Andre unge fortæller, at MFC Midtjylland er gode til at undersøge, hvad de unge interesserer sig for og forsøger at finde praktik eller arbejde inden for de områder. Om den oplevelse fortæller én af de unge:

"Min lærer på mit KP-team var rigtig god til at spørge, hvad er du passioneret for, hvad vil du gerne. Så der har du faktisk 100% selv indflydelse på, hvor du gerne vil i praktik henne. Det arbejde jeg har nu, har MFC Midtjylland ikke hjulpet med, fordi jeg selv sagde til MFC Midtjylland, at jeg selv ville have lov til at gå ud og finde noget. Men ellers er MFC Midtjyllands personale selv 110% til rådighed ved at hjælpe med at skrive ansøgninger. De har været rigtig gode og støttende i forhold til at forstå, at man gerne ville ud og tjene sine egne penge. De er også gode til at flytte mine vagter i mit skema, så det passer med mit arbejde."

10 RELATIONER OG OMGANGSKREDS

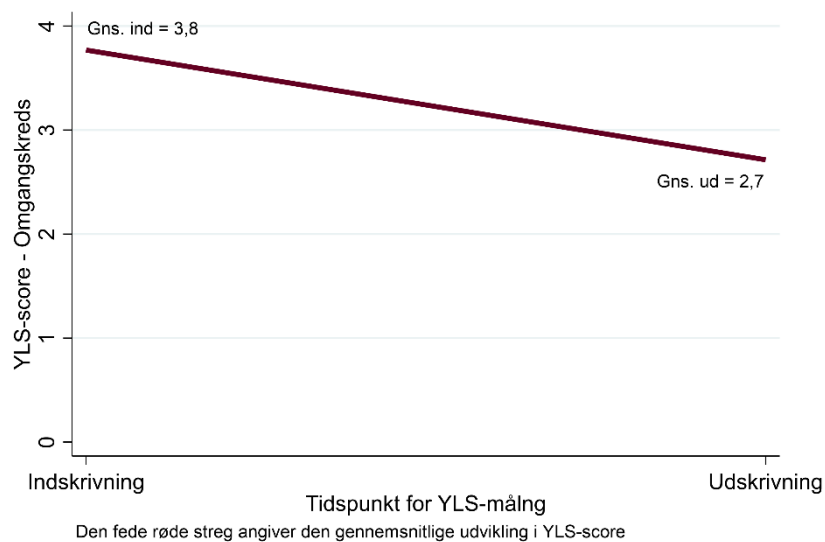
En central antagelse i MultifunC-behandlingen er, at samvær med jævnaldrende med antisocial adfærd anses for at udgøre en risiko for, at den unge fastholdes i problematisk adfærd. Derfor arbejder MFC Midtjylland med at støtte de unge i at skabe nye prosociale relationer. I dette afsnit ser vi på de unges relationer til personalet og til de andre unge på MFC Midtjylland. Vi ser desuden på, hvad opholdet har betydet for relationerne til gamle venner fra før tiden på MFC Midtjylland, samt på opbygningen af nye netværk og venskaber.

10.1 Udviklingen i YLS /CMI på området relationer og omgangskreds

- Udviklingen i YLS/CMI-scoren viser, at de unge har oplevet en positiv forbedring på området relationer og omgangskreds, men at udviklingen samtidigt er den næstmindste positive udvikling på YLS/CMI-scoren. I den sammenhæng skal man være opmærksom på, at det at skabe nye pro-sociale relationer er meget vanskeligt, fordi de unges omgangskreds fra tiden før MFC Midtjylland ofte har haft en stor betydning i de unges liv.

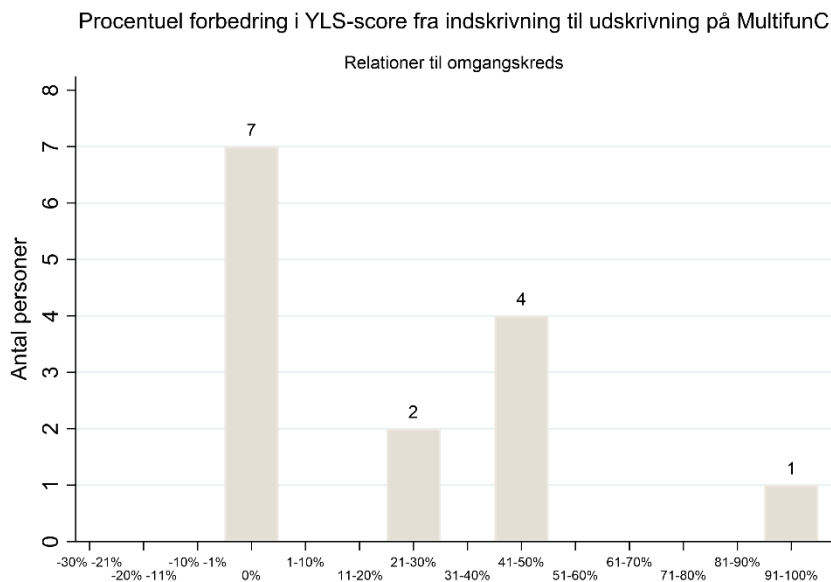
På screeningsområdet relationer og omgangskreds har den gennemsnitlige YLS/CMI-score udviklet sig fra 3,8 ved indskrivning til 2,7 ved udskrivning. Dette indikerer en positiv forbedring for gruppen af unge på 1,1. Resultatet er statistisk signifikant, men ud af de otte områder i YLS-CMI-redskabet er relationer og omgangskreds det område, hvor der sker den næstmindste positive udvikling på YLS/CMI-scoren.

Figur 19: YLS/CMI-scores ved ind- og udskrivning på området relationer og omgangskreds (n:14)



I histogrammet i figur 20 ses en stor spredning i de unges udvikling fra indskrivning til udskrivning. For halvdelen af de unge (7 personer) er YLS/CMI-scoren uændret, i mens en enkelt ung har en procentuel udvikling på 91-100%.

Figur 20: Procentuel ændring i YLS/CMI-scores ved ind- og udskrivning på området relationer og omgangskreds (n:14)



10.2 Personalet på MFC Midtjylland

- De unge fortæller om meget forskellige oplevelser af deres relationer til personalet på MFC Midtjylland. Nogle unge opfatter langt overvejende deres relation til personalet som positiv. Andre unge fortæller, at de har en god relation til få bestemte voksne, men der er samtidig andre få voksne, som de har en meget dårlig relation til.

I afsnit 7.5 fremgik det, at de unge gerne vil have mere kontakt til personalet, og de unge kunne ønske sig flere aktiviteter i og uden for huset med deltagelse af personale. Dette afsnit handler i forlængelse heraf om, hvordan de unge oplever deres relation til personalet. Det er et tema i interviewene, som de unge har klare holdninger til, men det fremgår også, at de unge har forskellige vurderinger af, hvordan deres relation til personalet har været under opholdet.

Nogle unge fortæller, at personalets støtte har haft en stor positiv betydning for deres samlede oplevelse af opholdet på MFC Midtjylland. En ung fortæller, at vedkommende tidligere har været på mange institutioner, men personalet på MFC Midtjylland har været det bedste, vedkommende har oplevet. En anden af de unge fortæller følgende om personalets betydning for, at vedkommende selv oplever at have udviklet sig i en positiv retning under opholdet:

"Altså, jeg har en god relation til alle her. De (personalet) stoler meget på mig. Hvis de havde været nederen over for mig, så havde jeg også været nederen overfor dem. Sådan reagerede jeg også før, hvis der var nogle, der var sure på mig, så var jeg også sure på dem. Det har gjort en stor forskel, at de (personalet) har tacklet tingene så professionelt."

Der er andre unge, der under interviewene fortæller, at de oplever store forskelle i deres relationer til forskelligt personalet. Nogle af de unge fortæller, at det har stor betydning for deres dag, hvem af de voksne, der er på arbejde. Tre af de unge beskriver deres oplevelser af personalet på denne måde:

"Der var nogle jeg godt kunne lide, og nogle jeg ikke kunne lide. Nogle gange, hvis jeg får aftale med nogle bestemte voksne, så er min dag ødelagt. Dem der er gode, sætter sig ned og taler med mig."

"Der er de gode pædagoger, hvor man hygger og måske får lov at køre en halv time ekstra på en tur. Og så er der de andre regelryttere, der måske ikke vil høre musik i bilen og er hjemme præcis efter en time, og bare ikke gider lave noget med én."

"Nogle pædagoger har støttet mig. Pædagogerne har det med at vælge dem, de bedst kan lide, og så hjælper de mest dem."

10.3 De andre unge på MFC Midtjylland

- De fleste unge har forståelse for, at MFC Midtjylland har regler for samværet med de andre unge på institutionen. Flere af de unge giver imidlertid samtidig udtryk for, at de har svært ved at forstå, hvorfor de ikke gradvist må være mere sammen med andre unge på MFC Midtjylland.

Som en del af behandlingen på MFC Midtjylland skal man sikre, at de unge ikke påvirker hinanden negativt. Derfor afskærmes de indskrevne unge i stor udstrækning fra at have indbyrdes kontakt under deres ophold. Dette afsnit handler om de unges opfattelse af den tilgang.

Flere af de unge giver udtryk for, at det er i orden, at de ikke må være sammen med andre unge, når de ankommer til MFC Midtjylland. Der er en erkendelse af, at samværet kan få negativ betydning, som det ses i dette citat:

"Man kommer jo altid ind i starten og er ny og vil lave rav i den. Så begynder de andre med det samme at være på, så det ender bare galt, hvis man får lov til det (at være sammen med de andre unge)."

En af de andre unge, der kan acceptere MFC Midtjyllands regler på dette område siger følgende:

"Jeg var lidt utilfreds over det i starten, at jeg ikke måtte være sammen med de andre, men det giver jo også mening, når dem der er her, måske ikke har været de bedste... så er det måske ikke så godt, vi går rundt sammen. Det er der måske ikke nok ressourcer til at holde styr med. De kan jo heller ikke

sige, at de to, der klarer sig godt, de må godt være lidt sammen, men det må de andre ikke. Så er det nemmere at lægge en overordnet linje, det gætter jeg på, at det er derfor."

Derimod mener flere af de unge, at de skal have lov at være sammen med de andre unge, når de senere i forløbet har opbygget et tillidsfuldt forhold til personalet. Denne holdning afspejler også, at de unge har svært ved at se, hvorfor de ikke må være sammen, når de samtidig har en oplevelse af, at der ikke sker nok i dagligdagen. En af de unge, der på trods af reglerne om ingen kontakt tilsyneladende er lykket med at få en god veninde blandt de andre unge på MFC Midtjylland, har en oplevelse af, at MFC Midtjyllands regler er med til at begrænse mulighederne for at tale med nogen, der kan sætte sig ind i, hvordan det er at være anbragt:

"Jeg har fået en sindsygt god veninde. Der er jeg skide ligeglad med jeres regler, og hvad I siger, for hun er virkelig min veninde. Når man er som mig, er det rigtig svært at finde nogen, der kan sætte sig i, hvordan du har det. Det kan godt være, at du hører det og viser medfølelse, men du kan ikke helt forstå, hvordan det er."

En anden af de unge er inde på noget lignende:

"Jeg synes, at det er ærgerligt, for der er nogle af os, der godt kan være sammen uden at vi stikker af, eller laver et eller andet dumt. Men jeg kan godt forstå, at tvivlen kan være der. Men hvis man kan bevise noget over en længere periode, og for eksempel kan komme hjem fra udeaftaler uden at der er sket noget, så burde man have lov at være sammen. Jeg synes ikke, at det skal være så striks. For vi laver jo ikke en skid i løbet af dagen alligevel."

I et enkelt tilfælde fremgår det i et interview, at MFC Midtjylland har blødt op på reglerne om samvær og har tilladt, at to unge har samvær:

"Jeg har fået en skidegod veninde herudefra, som jeg er så tæt med. Den gang hun skulle flytte, så fik vi lov til at få nogle dage sammen, hvor vi sammen med en pædagog kunne tage ind til byen, eller køre nogle ture og i det hele taget fået lov til at lave meget sammen. Der har MFC Midtjylland været gode til at se, at vi ikke laver noget lort, men er gode for hinanden. Der har vi til slut i vores behandling fået lov at se mere til hinanden."

10.4 Gamle venner fra før tiden på MFC Midtjylland

- Flere af de unge fortæller, at de er blevet mere bevidste om, hvilke af deres gamle venner, de vil holde fast i som nære venner og hvilke, de ikke længere vil omgås.

De unges relationer til gamle antisociale venner er ændret i en positiv retning

En del af behandlingen på MFC Midtjylland handler om at give de unge øget selvkontrol og problemløsende færdigheder. Hvorvidt det er lykket kan eksempelvis ses ved, hvorvidt de unge fortsat foretrækker at have kontakt til gamle antisociale venner.

I interviewene er de unge blevet spurgt om, om tiden på MFC Midtjylland har ændret deres forhold til gamle venner. De fleste unge fortæller, at deres relationer til gamle venner ikke er som før. Det skyldes dels at det har været vanskeligt at opretholde kontakten, fordi MFC Midtjylland skal godkende venner, dels fortæller en del unge, at de under opholdet er blevet mere bevidste om, hvilke af deres gamle venner, der er sunde relationer. To af de unge fortæller følgende:

"Jeg har ikke haft så meget kontakt til mine gamle venner, og det er godt. Det er godt, fordi jeg ikke kommer i misbrug og sådan noget lort igen. Jeg tror også, at det vil ændre sig, når jeg er færdig her."

"Der er også nogle af mine gamle venner, der måske ikke har været så gode, som jeg stadig snakker med. Det er ikke nogen jeg runder og hænger ud med, men hvis jeg møder dem på gaden, så spørger jeg da, hvordan går det og sådan noget, men det er ikke nogen, jeg er så meget sammen med. Jeg er mere sammen med nogle sunde relationer."

Som person har Simone altid haft svært ved at sige nej til folk, men under hendes ophold på MFC Midtjylland har hun fået en række redskaber, som nu hjælper hende med at håndtere dette. Simone er blevet bevidst omkring, at der er venner/bekendte hjemmefra, som ikke er gode for hende. Derfor har hun, med sine forældres og medarbejdernes støtte, taget et valg om at skære dem fra, så de ikke længere er en del af hendes liv. Simones kontaktperson og mor nikker genkendende til dette, men fortæller samtidigt, at det kan være svært at styre, hvad de unge foretager sig på de sociale medier, hvor de ikke på samme måde kan følge med i, hvem de kommunikerer med.

En anden af de unge siger følgende på spørgsmålet om, hvorvidt der er nogle venner fra før, som vedkommende ikke kommer til at se fremover:

Dem er der mange af. Jeg kom jo fra sikret, da jeg kom på MFC Midtjylland. Og mange af dem jeg kender hjemmefra, har jo været grunden til, at jeg kom på sikret. De har været gode til at få mig ud i alt det lort, jeg har lavet. Men med alt det jeg har lært på MFC Midtjylland og med pædagogernes og mine forældres støtte, har jeg simpelthen fået dem cuttet væk."

Der er også nogle af de unge, der vurderer, at de fortsat vil se deres gamle venner, også selvom det er antisociale venner, men de tror, at deres forhold vil ændre sig, fordi de har lært at sige fra og undgå at blive rodet ud i kriminalitet. Tre af de unge fortæller følgende:

"Mit forhold til mine venner fra før er blevet mere ærligt. Før der løj alle for alle, og det var sådan lidt falsk i det, du ved. Jeg savnede faktisk, at folk var mere ærlige. Nu har jeg kontrol over, hvad jeg siger, og mine venner har kontrol over, hvad de siger. Det er blevet en hel anden måde at være sammen på."

"Jeg tror, at jeg vil få en bedre kontakt til mine gamle venner, når jeg ikke skal være på MFC Midtjylland mere, fordi nu kan jeg godt bare mødes med dem og ryge en smøg og sige hej, og så gå hjem."

"Jeg tror ikke, at mit forhold til mine gamle venner vil ændre sig efter MFC Midtjylland. Altså, jeg vil bevare det, jeg har lært, og det har betydet, at jeg har det meget bedre med dem, og jeg har lært at sige fra."

10.5 Opbygning af relationer til nye venner

- Flere af de unge fortæller, at det er vanskeligt at opbygge nye positive relationer, når venner skal godkendes af MFC Midtjylland.

Hvis de unge vil have besøg af venner på MFC Midtjylland kræver det, at vennen godkendes som en prosocial relation. Det indebærer bl.a., at vennen kan fremvise en ren straffeattest. Den tilgang med en godkendelsesproces opleves af nogle af de unge som en begrænsning for dels at fastholde relationer til gamle prosociale venner og ikke mindst som en barriere i forhold til at opbygge relationer til nye venner. En af de unge fortæller følgende:

"Hvis jeg får en veninde i skolen, så skal hun jo godkendes med straffeattest og alt muligt, og det gider jeg jo ikke udsætte hende for."

En anden af de unge har dette perspektiv på, hvordan MFC Midtjyllands godkendelsesproces er en barriere for at danne nye relationer:

"Men når det kommer til det med vennerne, så kikker det lidt. For der skal alle godkendes af MFC Midtjylland. Vi har jo venner, der ikke gider forbi en hel institution, og skulle vise straffeattest og blive overvåget de første mange gange, man mødes. Det er der mange af vores venner, der ikke gider. Det er ikke en god måde at møde mennesker på. Så må du kun være sammen med den ene, du har fået godkendt, og så udvider du ikke din vennekreds. Os unge mennesker, vi plejer jo at møde nye mennesker, gennem vores venner. MFC Midtjylland vil jo gerne have, at vi får så mange prosociale venner som muligt, men vi lærer jo bare ikke nye mennesker at kende på den her måde, når vi simpelthen ikke må mødes med andre end dem, de selv har godkendt."

II MISBRUG

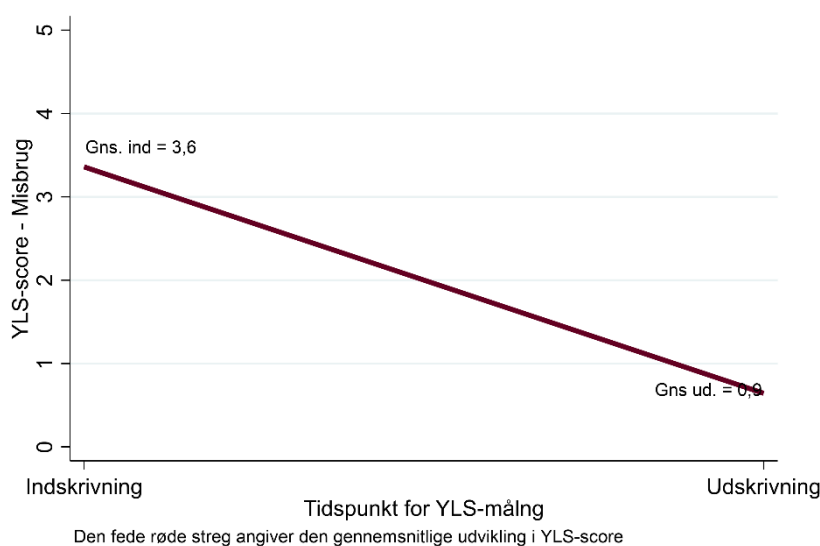
En stor del af de unge har misbrugsproblemer, når de ankommer til MFC Midtjylland. På MFC Midtjylland tager misbrugsbehandlingen afsæt i evidensbaserede metoder med det formål at nedbringe alvorlige adfærdsproblemer. Behandlingen inddrager forældre eller andre omsorgspersoner, og der arbejdes bl.a. på at træne den unge til at finde alternative handlestrategier. De unge motiveres til at deltage i misbrugsbehandlingen via belønningssystemet.

II.1 Udviklingen i YLS /CMI på området misbrug

- Udviklingen i YLS/CMI-scoren på området misbrug viser, at de unge har udviklet sig positivt med en gennemsnitlig forbedring på 2,7.

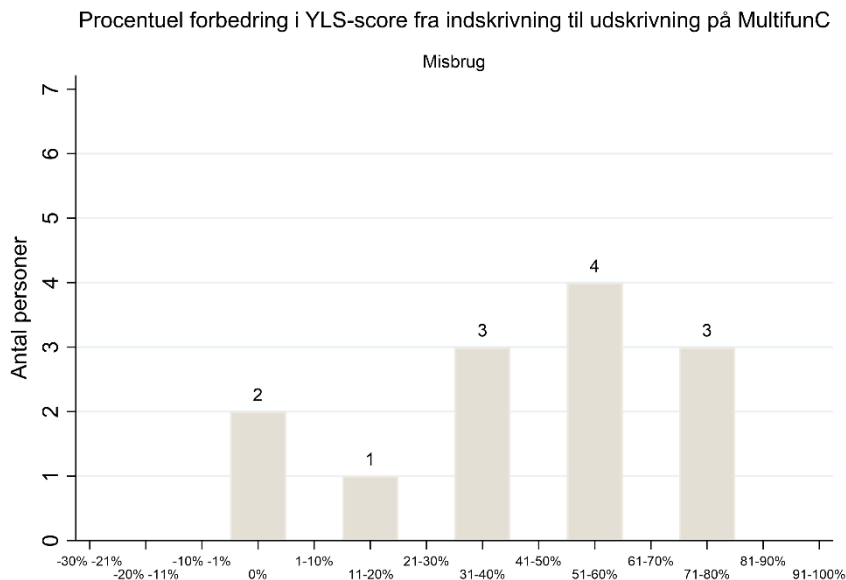
På screeningsområdet misbrug af rusmidler har den gennemsnitlige YLS/CMI-score udviklet sig fra 3,6 ved indskrivning til 0,9 ved udskrivning. Dette indikerer en gennemsnitlig positiv udvikling på 2,7. Undersøgelingsgruppen udgør 13 unge.

Figur 21: YLS/CMI-scores ved ind- og udskrivning på området misbrug (n:14)



I figur 22 ses, at der er stor spredning på de 13 unges udvikling. To unge har ingen ændring i scoren, derimod har syv unge en positiv udvikling i scoren på mere end 51%.

Figur 22: Procentuel ændring i YLS/CMI-scores ved ind- og udskrivning på området misbrug (n:14)



11.2 De unges udbytte af misbrugsbehandlingen på MFC Midtjylland

- De unge er generelt tilbageholdende med at fortælle om deres misbrug og behandlingen på MFC Midtjylland. De få udsagn fra interviewene viser, at der er meget delte meninger om misbrugsbehandlingsindhold og effekt.

Temaet om misbrugsbehandling er underbelyst i evalueringen, fordi de unge generelt ikke fortæller ret meget om dette emne. De unge vil hellere fortælle om andres misbrug end deres eget. De få resultater fra interviewene indikerer imidlertid delte meninger om såvel behandlingsformen som effekten af den.

To af de unge, der har positive holdninger til misbrugsbehandlingen på MFC Midtjylland fortæller følgende om deres oplevelser:

"Jeg har deltaget i CM-samtaler, hvor vi taler om, hvad man kan gøre, hvis man står i den og den situation. Alle sådan nogle ting, man kan bruge, når man kommer længere i livet. For vi kommer helt sikkert i sådan en situation igen... (...)...vi bliver selvfølgelig også testede her, så de kan skrive til vores sagsbehandlere, at testen er negativ. Det er fair nok, at de gør det engang i mellem, så vi stadig kan bevise, at vi er misbrugsfri. Det er selvfølgelig lidt akavet ikke, men jeg har vænnet mig til det. Vi bliver testet mange gange, og personalet de er her, for at gøre det, og det gør de professionelt."

Til at starte med havde jeg meget modstand, fordi jeg har ikke kunnet se, at jeg havde et misbrug. Men de her CM-samtaler hjalp mig så meget, at jeg simpelthen fik fjernet min misbrugsbehandling, fordi jeg simpelthen havde nogle prosociale holdninger, og jeg lavede ikke noget, som jeg ikke måtte. Der er personalet rigtig gode til at se, okay hun gør fremskridt, så det her, behøver vi faktisk ikke længere. Der går de ind og vurderer, om vi skal fjerne det, eller skal vi køre nogle flere samtaler på. De er også gode til at se, om vi kan håndtere det. Hvis vi efter et kvarter simpelthen ikke kan mere oveni hovedet, så slutter vi bare, fordi så får jeg ikke noget ud af det, og så får pædagogerne ikke noget ud af det."

I modsætning til ovenstående, er der også eksempler på unge, der har negative erfaringer med misbrugsbehandlingen og effekten af den.

"Jeg skulle stoppe med at ryge hash, det var derfor jeg startede. Det lykkedes ikke. Tværtimod. det blev værre."

"I forhold til mine CM-samtaler og misbrugsbehandlingen, der blev jeg nødt til at sige til dem (personalet), at vi skulle stoppe det. For de samtaler gav mig kun mere lyst til stoffer, når vi sidder og taler direkte om dem, og jeg skulle fortælle, om hvordan jeg havde det, og hvem jeg tog stoffer sammen med. Jeg har også talt med nogle andre unge, der heller ikke synes, at det har virket. Man skal sidde og tale om situationerne, så det er næsten som om, man er der igen, og får lyst til at tage stofferne igen i stedet for at holde dig væk fra dem. Det har den helt modsatte virkning."

12 FRITID

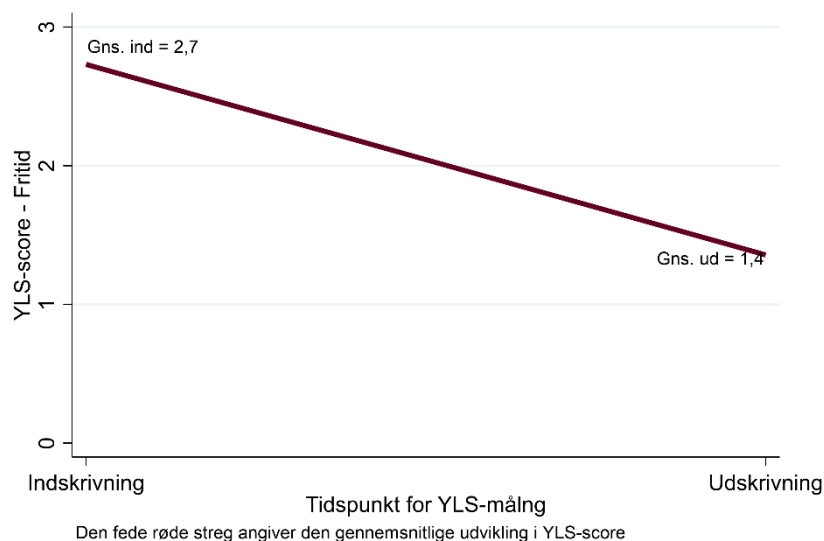
Mange af de unge har enten ikke deltaget i organiserede fritidsaktiviteter tidligere eller har dårlige erfaringer fra tidligere. På MFC Midtjylland er det en del af behandlingen at støtte de unge til at finde en fritidsinteresse og fastholde den.

12.1 Udviklingen i YLS / CMI på området fritid

- Udviklingen i YLS/CMI-scoren på området fritid viser, at de unge har udviklet sig positivt med en gennemsnitlig forbedring på 1,3.

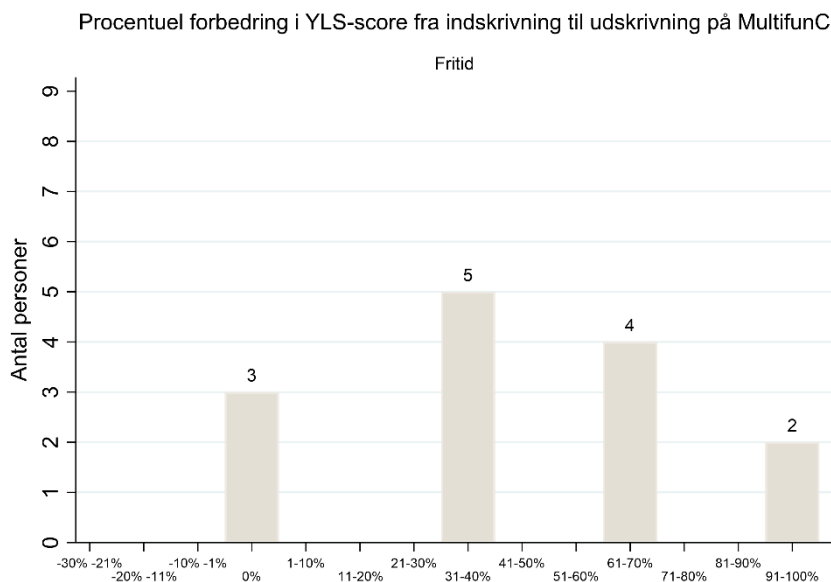
På området fritid har den gennemsnitlige YLS/CMI-score udviklet sig fra 2,7 ved indskrivning til 1,4 ved udskrivning. Det indikerer en gennemsnitlig positiv udvikling på 1,3.

Figur 23: YLS/CMI-scores ved ind- og udskrivning på området fritid (n:14)



Figur 24 nedenfor viser de unges procentuelle udvikling over tid for området fritid. En høj procentsats betyder en relativt større forbedring for den unge. Spredningen i udviklingen er også betydelig her. Tre ud af 14 unge har således ingen procentuel forbedring på området fritid. De resterende 11 fordeler sig således, at fem unge placerer sig i intervallet 31-40% forbedring, fire unge i intervallet 61-70% og to unge mellem 91-100% forbedring på YLS/CMI-scoren.

Figur 24: Procentuel ændring i YLS/CMI-scores ved ind- og udskrivning på fritid (n:14)



12.2 Får de unge en fritidsinteresse under opholdet på MFC Midtjylland?

- Nogle af de unge har oplevet god støtte fra personalet til at finde en fritidsinteresse og fastholde interessen.
- Flere af de unge fortæller imidlertid, at det enten slet ikke er lykket at finde en fritidsinteresse eller at deltagelse i fritidsinteressen kun varede kort tid.

Halvdelen af de unge interviewede fortæller, at de er blevet involveret i organiserede fritidsinteresser, og at de har fået god støtte fra personalet. De unge oplever, at god støtte er, når personalet tager sig tid til at finde ud af, hvad der motiverer den unge og er vedholdende i at finde en aktivitet, der matcher de unges interesser. To af de unge fortæller følgende om deres gode oplevelse af personalets støtte:

"Jeg har gået til ridning, men det stoppede, fordi det blev mørket og koldt. Men de (personalet) støtter dig og vil rigtig gerne have dig ud i en fritidsinteresse. Det var rigtig rart, at de hjalp mig til at få en fritidsinteresse."

"Jeg har gået til kampsport, og det vil jeg fortsætte med, når jeg er færdig her. De er gode til at hjælpe med at finde en fritidsinteresse."

Jannick har gennem sit forløb hos MFC Midtjylland været meget samarbejdsvillig og har derfor også prøvet en række forskellige fritidsaktiviteter. Sportsgrene som fodbold, boksning, motocross og bordtennis har alle enten været afprøvet eller oppe og vende, men det er aldrig blevet til en egentlig fritidsaktivitet for Jannick. MFC Midtjylland valgte at sige god for, at han ingen fritidsinteresse havde, (selvom det ellers er et krav), eftersom Jannicks kontaktperson oplevede, at han tog sin praktik meget seriøst og fik en sund relation herigennem. Selvom MFC Midtjylland ikke fik plantet en interesse i Jannick i forhold til at finde en fritidsaktivitet, er det Jannicks plan at finde en nu, hvor hans forløb er færdigt.

Den anden halvdel af de unge fortæller imidlertid, at de ikke har deltaget i organiserede fritidsaktiviteter under opholdet på MFC Midtjylland. De unge vurderer selv, at de har været

motiveret for at finde en fritidsaktivitet, og nogle fortæller i den sammenhæng at personalet kunne have været mere støttende. En enkelt har oplevet, at det har taget rigtig lang tid at finde en fritidsaktivitet, og da det lykkes, var den unge ikke længere motiveret. I et andet tilfælde ønskede en ung at starte på en bestemt fritidsaktivitet, som ikke kunne lade sig gøre, og oplevede derefter, at personalets støtte faldt. Endeligt er der én af de unge, der fortæller, at vedkommende ikke ville starte på en fritidsaktivitet (fitness), som vedkommende egentligt var motiveret for, fordi vedkommende *"var bange for at blive glad for det"*, når man alligevel skal flytte på et tidspunkt.

13 PERSONLIGHED OG ADFÆRD

MFC Midtjylland er et behandlingstilbud til unge, der igennem deres liv har haft store adfærdsproblemer, som blandt andet er kommet til udtryk ved et højt konfliktniveau i forholdet til forældre, venner og i skolen. For at de unge kan ændre personlighed og adfærd kræver det, at de unge tilegner sig nye færdigheder for at skabe forandringer.

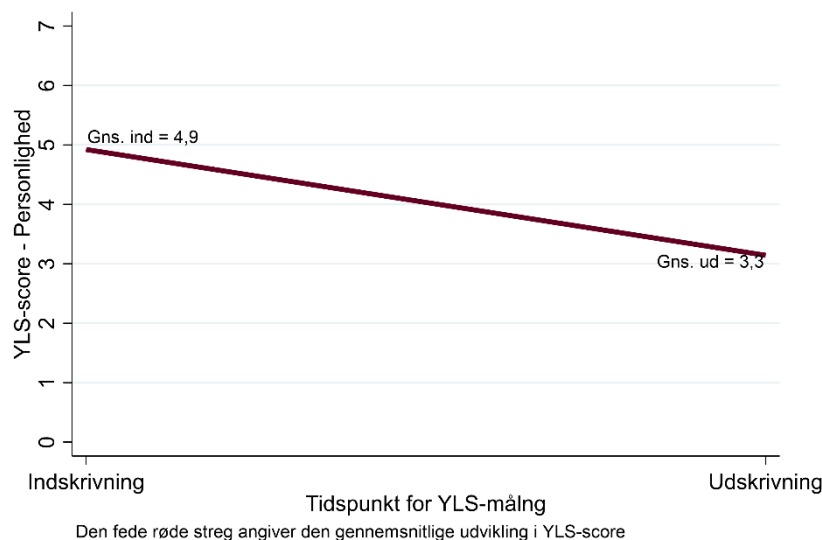
Det arbejdes der blandt andet med i ART-forløb (Aggression Replacement Training), som er en fast rammesat del af behandlingen på MFC Midtjylland. ART er et 10-ugers kognitivt program med fokus på at ændre de unges færdigheder i socialt samvær og vredeshåndtering. Øvrige indsatser og tiltag på MFC Midtjylland (pointsystem, personalets funktion som rollemodeller mv. spiller naturligvis også ind på eventuelle ændringer i de unges personlighed og adfærd, men i dette afsnit ser vi specifikt på de unges vurderinger af ART's betydning for udviklingen i personlighed og adfærd.

13.1 Udviklingen i YLS / CMI på området personlighed og adfærd

- Udviklingen i YLS/CMI-scoren på området personlighed og adfærd viser, at de unge har udviklet sig positivt med en gennemsnitlig forbedring på 1,6.

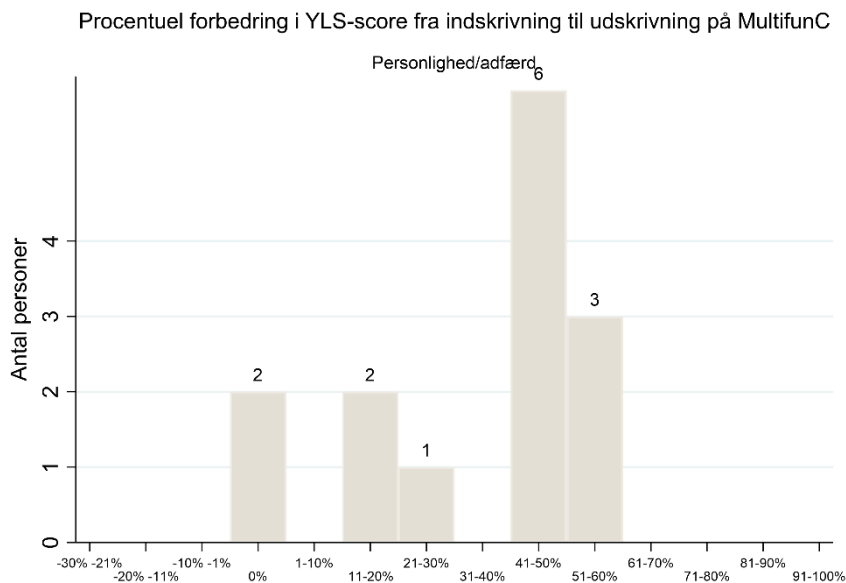
På området personlighed og adfærd har den gennemsnitlige YLS/CMI-score udviklet sig fra 4,9 ved indskrivning til 3,3 ved udskrivning. Dette indikerer en positiv udvikling på 1,6.

Figur 25: YLS/CMI-scores ved ind- og udskrivning på området personlighed og adfærd (n:14)



I histogrammet i figur 26 ses, at 12 ud af 14 udvikler sig positivt på YLS/CMI-scoren fra indskrivning til udskrivning på MFC Midtjylland. De resterende to har ingen ændring i scoren. Den procentuelle udvikling fordeler sig således, at to unge ligger i intervallet 11-20% forbedring, én ung 21-30%, seks unge 41-50% og tre unge 51-60%.

Figur 26: Procentuel ændring i YLS/CMI-scores ved ind- og udskrivning på området personlighed og adfærd (n:14)



13.2 De unges udbytte af ART

- De unge deler sig tydeligt i to lejre i deres vurdering af ART's betydning. Den ene gruppe af unge er meget positive og tillægger ART en stor betydning for deres gode udvikling, i mens den anden gruppe ikke oplever, at de har fået noget ud af ART-forløbet.

En del af de unge har stiftet bekendtskab med ART fra tidligere anbringelsesforløb. Der ser imidlertid ikke ud til at være en sammenhæng mellem de unges tidligere erfaringer med ART og deres vurdering af udbyttet. Én af de unge, der tidligere har deltaget i ART andre steder, vurderer, at det særlige ved MFC Midtjyllands forløb er, at der lægges stor vægt på den individuelle tilgang med personlige mål. Vedkommende siger følgende om sin positive oplevelse af MFC Midtjyllands måde at gennemføre ART på:

"Jeg døjer med ADHD, og er rigtig god til at sætte mig på tværs. Jeg er meget den der type, der vil, hvad jeg selv vil. Jeg er god til at blive sur, jeg kan komme op i det røde felt megaburtigt...(...)...X (personale som kører ART-forløbet) er rigtig god til at hjælpe os med at opfylde de mål, vi har. Det kan fx være at lære behovsudsættelse, eller hvis du har temperament. Jeg synes, at jeg har fået rigtig meget ud af ART i mit forløb, og det er noget af det, jeg glæder mig til at bruge, når jeg kommer væk fra MFC Midtjylland."

En anden af de unge, der er god til at sætte ord på, hvilken betydning ART har haft for ændret adfærd, fortæller følgende:

"Jeg har lært noget om mig selv. Vi har haft sådan noget med nogle spørgsmål på en lang liste, sådan noget med, hvad ville du gøre i den her situation og sådan noget. Når man slutter med ART, kan man

bare se en kæmpe ændring. Nu synes jeg måske ikke længere det er så sejt at stjæle en Red Bull nede i Fotex som jeg syntes det var før. Lige pludselig begynder man bare at synes, at det er ret kikset alt det der lort, man har lavet, hvor man bare troede, at man var kæmpe stor. Det har fuldstændigt ændret sig."

Blandt de interviewede er der imidlertid også to unge, som ganske vist fortæller at de selv oplever at have ændret personlighed og adfærd i positiv retning, men på ingen måder mener, at ændringerne skyldes ART. Her er opfattelsen snarere, at adfærdsændringerne alene skyldes egen indstilling og motivation.

Line har en historie med selvskade og udfordringer i det familiære, det psykiske samt med misbrug. Da hun startede sit forløb hos MFC Midtjylland, stak hun ofte af og havde et negativt adfærdsmønster, særligt over for de ansatte. Selvom Line ikke selv mener, at det er behandlingstilbuddene under MFC Midtjylland, der har rykket hendes adfærd, oplever Lines mor, at der klart er sket en forskel fra før til nu: Line har fået en række redskaber med under hendes ophold, som gør hende i stand til at reflektere mere over hendes adfærd og se de ting, hun gør godt og mindre godt. Også Lines kontaktperson bekræfter dette og har noteret sig, at Line eksempelvis har gennemført ART med stabil mødedeltagelse, lavet hjemmearbejde og været en god rollemodel for de andre unge.

En af de unge beskriver det på denne måde:

"Det var fint (med ART), men jeg vidste vist det hele i forvejen. Meget af det med at jeg har ændret mig, er jo fordi, jeg gerne selv vil ændre mig. Det er ikke kun at jeg på magisk vis har ændret mig, fordi jeg har været her. Det er meget ens egen tankegang og indstilling til tingene. Det er ikke kun pga. behandlingen. Det er nærmest mere ens egen indstilling end selve behandlingen."

Den anden unge som mener, at det er vedkommendes egen motivation der er baggrunden for den positive udvikling i egen adfærd, fortæller at det var en helt bestemt begivenhed, der skabte et vendepunkt og beslutningen om, at der skulle ske noget andet:

"Det var efter, at jeg blev lagt i magtanvendelse. Der vendte jeg mig bare 180 grader. Jeg tænkte bare, at jeg ikke gider have, at det skal ende med, at der kommer folk flyvende ind på mit værelse for at lægge mig og få mig til at falde til ro. Der skete bare et eller andet med mig der, hvor jeg tænkte, at nu skulle jeg fandeme til at rette op, inden min fremtid blev ødelagt på alt det her. Det var det, der satte min motivation i gang."

Endeligt er der tre af de unge, som slet ikke kan se, at ART har haft nogen positiv betydning for deres personlighed eller adfærd. To af de unge, der har denne holdning, har endda deltaget i ART to gange, men siger alligevel følgende:

"Altså, jeg har haft ART to gange, mens jeg har været her, men det har ikke virket på mine aggressioner og på min vrede."

"Jeg har gennemført ART to gange. Jeg tror ikke, at det har hjulpet mig, jeg har vist ikke brugt noget af det."

Derimod har den sidste unge, der forholder sig kritisk til ART, en oplevelse af at have forandret sig, men tillægger det ikke sin deltagelse i ART:

"Det har ikke været rart at være en del af ART. Jeg har ikke fået noget ud af det, lad mig sige det sådan. Det har ikke hjulpet mig på nogen måde. Jeg skrev rent faktisk bare opgaver, der slet ikke passede. Jeg har det sådan indeni, at hvis jeg har sat mig for, at jeg ikke gider noget, så kommer det heller ikke til at ske. Der er sket en forandring, men det kan ikke være på grund af ART. For jeg

fulgte slet ikke med i det. Jeg sad bare og tegnede, skrev Sms'er eller spiste slik. Men min vrede er faldet til ro. Nu kan jeg snakke mig ud af det, uden at blive fysisk."

14 HOLDNINGER

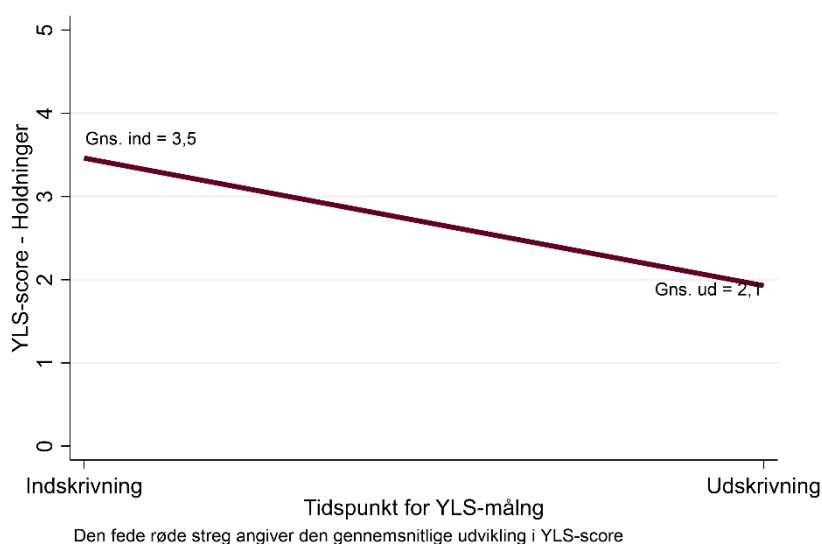
På MFC Midtjylland arbejdes der med at påvirke de unges holdninger til kriminalitet, vold og anden negativ adfærd. Det sker i den løbende strukturerede behandling på faste behandlingsmøder og via den daglige kontakt til personalet. I afsnittet beskrives de unges holdninger til behandlingen på MFC Midtjylland og herunder om de er positivt indstillet over for behandlingen, anerkender personalet som en autoritet og aktivt søger hjælp via deltagelse i behandlingen.

14.1 De unges udvikling i YLS / CMI på området holdninger

- Udviklingen i YLS/CMI-scoren på området holdninger viser, at de unge har udviklet sig positivt med en gennemsnitlig forbedring på 1,4.

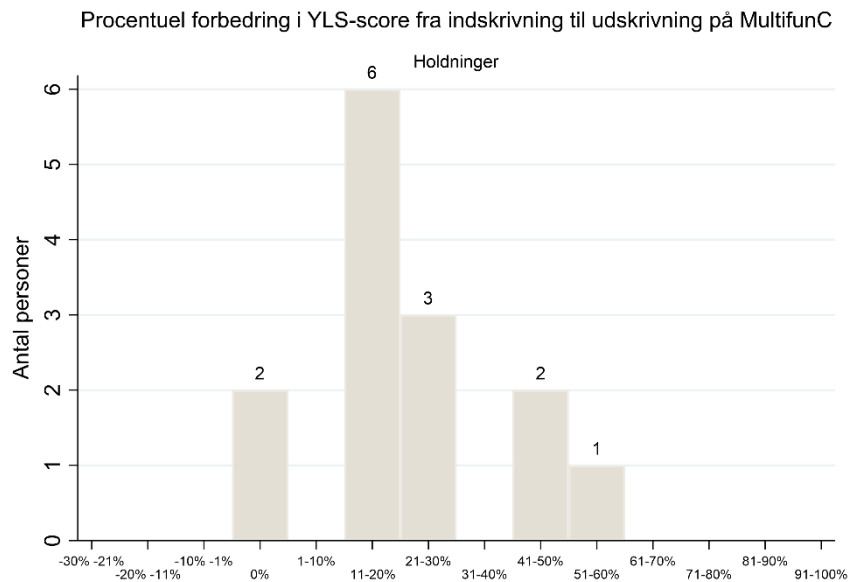
På området holdninger har den gennemsnitlige YLS/CMI-score udviklet sig fra 3,5 ved indskrivning til 2,1 ved udskrivning. Dette indikerer en gennemsnitlig positiv udvikling på 1,4.

Figur 27: YLS/CMI-scores ved ind- og udskrivning på området holdninger (n:14)



I histogrammet nedenfor i figur 28 vises de unges gennemsnitlige udvikling over tid for området holdninger. Histogrammet viser, at 12 ud af 14 unge udvikler sig positivt fra indskrivning til udskrivning på MFC Midtjylland. De resterende to har ingen ændring i scoren. Der er ingen unge, som udvikler sig negativt under behandlingsforløbet. Der er seks unge, der har en procentuel udvikling i intervallet 11-20%, tre unge i intervallet 21-30%, to unge i intervallet 41-50% og en enkelt ung i intervallet 51-60%.

Figur 28: Procentuel ændring i YLS/CMI-scores ved ind- og udskrivning på området holdninger (n:14)



14.2 De unges holdninger til behandlingen på MFC Midtjylland

- Evalueringen viser, at de unge er klar over, hvad der står i deres behandlingsplan, og at de fleste unge selv vurderer, at de har passet deres behandling på MFC Midtjylland.

De unge deltager i ugentlige behandlingsmøder med kontaktpersoner fra de forskellige teams. På mødet drøftes de ugemål, der er formuleret i den unges behandlingsplan. En forudsætning for, at de unge kan ændre adfærd og holdninger er, at de anerkender og accepterer de mål, der er opstillet i deres behandlingsplaner. Der er ikke nogen af de otte interviewede unge, der er uenige i deres behandlingsmål, og de unge giver gennemgående udtryk for, at de har passet deres behandling i den tid, de har været på MFC Midtjylland.

I interviewene bliver de unge direkte spurgt, om de er klar over, hvad der står i planen, og hvad de har skullet arbejde med. De fleste unge kan fortælle konkret om hvilke mål, der er formuleret i deres behandlingsplan, fx *at styre mit temperament* eller *at deltage i misbrugsbehandling*. Nogle unge mener imidlertid, at behandlingsmålene er meget generelle og passer på de fleste unge på MFC Midtjylland.

Simone oplever, at hun undervejs i sit behandlingsforløb har fået indflydelse på de forskellige elementer i forløbet. Det har betydet, at hun selv har været nødt til at forholde sig til de ting, der står i hendes behandlingsplan. Simones er f.eks. selv kommet med egne ønsker til hendes behandling og har fået lov at ytre sine frustrationer – noget, hendes kontaktperson oplever, har været godt for hende. Også Simones mor synes, at tilliden og medbestemmelsen, som de unge mødes med af de ansatte, er godt. Simones mor oplever desuden, at man som forælder også inddrages i den unges behandlingsplan og får indsigt i, hvad der arbejdes med – en tilgang, der gør, at den uvished, forældre til anbragte børn oftest oplever, forsvinder.

"Jeg har haft lidt modstand, det har vi alle sammen. Men du kan ikke sige nej, så du er ligesom tvunget til det. Så bliver det ikke så sjovt som hvis det var frivilligt, vel. Jeg har haft modstand, men jeg

er alligevel mødt op til alle behandlinger. Det er gået overraskende godt, i forhold til hvad jeg kom fra... (griner). Jeg er fuldstændigt overrasket over mig selv, for jeg troede ikke, at jeg kunne klare ti måneder her. Jeg er faktisk stolt af mig selv."

Citatet er et fint udtryk for den generelle holdning hos de unge om, at de ugentlige behandlingsmøder med opfølgning på målene er en fast del af opholdet på MFC Midtjylland, som det i længden er lettere at indgå positivt i, end at være modstander af.

15 KRIMINALITET

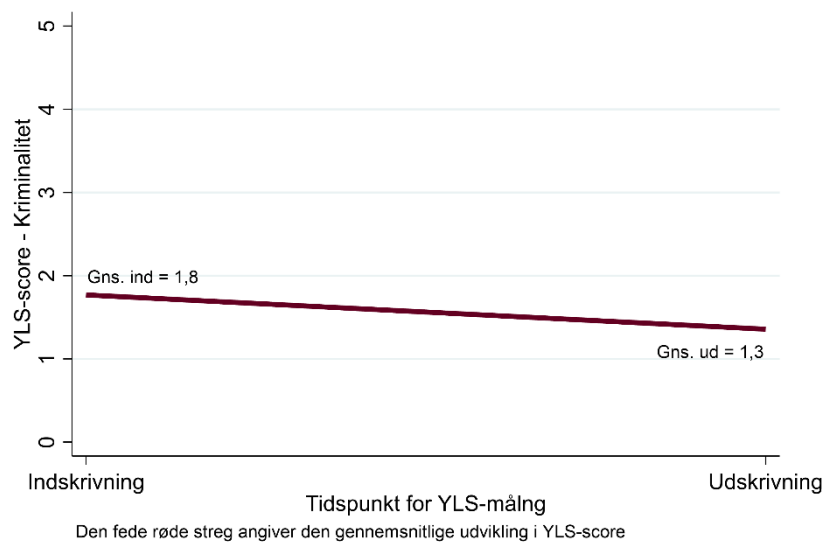
De fleste unge på MFC Midtjylland har en historik med mange lovovertrædelser bag sig. Et af de primære formål med anbringelse på MFC Midtjylland er derfor at holde de unge ude af kriminalitet og mindske risikoen for, at de unge fortsætter den negative løbebane ind i voksenlivet. I denne midtvejsevaluering giver interviewundersøgelsen med de unge ikke et tilstrækkeligt grundlag for at vurdere, om de unge har holdt sig ude af kriminalitet under opholdet på MFC Midtjylland. Den afsluttende evaluering vil derimod omfatte en registerundersøgelse med opgørelse af de unges eventuelle anholdelser og domme i perioden efter udskrivning fra MFC Midtjylland.

15.1 Udviklingen i YLS / CMI på området kriminalitet

- Udviklingen i YLS/CMI-scoren på området kriminalitet viser, at de unge har udviklet sig positivt med en gennemsnitlig forbedring på 0,5. Der er tale om den mindste ændring blandt de otte områder på YLS/CMI-scoren, hvilket skyldes, at de unge ikke rigtig har mulighed for at udvikle sig på scoren, da lovovertrædelser vedrører forhold i fortiden.

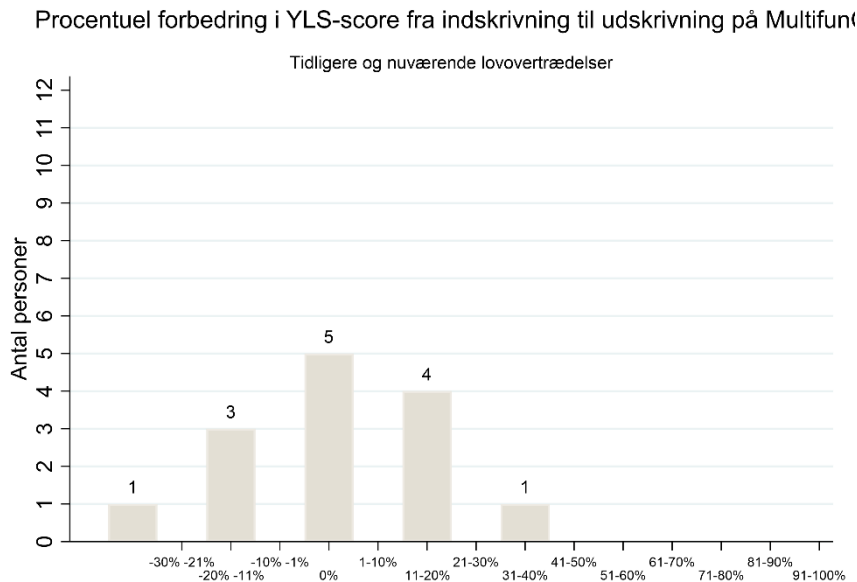
For området kriminalitet viser analyserne, at de unge har en forbedring på den gennemsnitlige score fra 1,8 ved indskrivning til 1,3 ved udskrivning. Der er dermed tale om den mindste ændring blandt de otte områder i YLS/CMI-redskabet, og resultatet er ikke statistisk signifikant. Området kriminalitet er særligt i denne sammenhæng, fordi lovovertrædelser vedrører forhold i fortiden som enten er sket eller ikke sket, og dermed er statiske. De unge har derfor ikke mulighed for at udvikle sig i scoren på samme måde som ved de øvrige syv områder i YLS/CMI-redskabet.

Figur 29: YLS/CMI-scores ved ind- og udskrivning på området kriminalitet (n:14)



I histogrammet i figur 30 ses, at fire unge oplever en negativ procentuel udvikling, hvilket indikerer at disse fire unge i løbet af behandlingsforløbet på MFC Midtjylland har begået en eller flere overtrædelser af straffeloven, våbenloven eller loven om euforiserende stoffer. For fem unge sker der ingen ændring i scoren.

Figur 30: Procentuel ændring i YLS/CMI-scores ved ind- og udskrivning på området kriminalitet (n:14)



16 TIDEN EFTER MFC MIDTJYLLAND

Behandlingsmodellen på MFC Midtjylland indebærer en todeling, hvor en del af behandlingen foregår imens den unge er på institutionen, og en del foregår efter udflytning fra institutionen. Det er de unges kommunale sagsbehandlere, der træffer afgørelse om, hvad de unge skal efter MFC Midtjylland, men arbejdet med at forberede de unge på udflytningen påhviler personalet på MFC Midtjylland. I dette afsnit præsenteres en opgørelse over, hvad de unge udskrives til, og hvordan de unge oplever at blive støttet i tiden op til udflytning.

16.1 Hvad udskrives de unge til?

- Foreløbigt er der blot iværksat opfølgende familiebehandling for seks ud af 19 udskrevne unge (i evalueringsperioden).

I tabel 11 ses, at ud af de 19 unge, der er udskrevet i evalueringsperioden, er der iværksat opfølgende familiebehandling for seks unge. I en del tilfælde skyldes den manglende opfølgende familiebehandling, at hjemkommunen ikke tilkøber det sidste modul i behandlingen.

Tabel 11: Hvad udskrives de unge til? (n:19)

Udskrives til	Familiebehandling	Ingen familiebehandling
Hjemgivet til familie	2	1
Nyt anbringelsessted	4	6
Egen lejlighed	0	2
Sikret institution	0	4
Total	6	13

I fem tilfælde er forløbet brudt sammen. Heraf blev fire unge overført fra MFC Midtjylland til sikret institution, og én ung rømmede fra MFC Midtjylland tre måneder før kommunen opsagde pladsen. Derefter flyttede den unge i egen lejlighed. Samlet set viser den foreløbige status på, hvad de unge udskrives til, at der er en risiko for, at MFC Midtjyllands indsats ikke bliver videreført efter endt ophold i en stor del af forløbene.

Både Jannick, hans mor og kontaktperson er spændte og positive indstillet over for, hvad fremtiden måtte byde Jannick. Siden Jannick forlod MFC Midtjylland, har han besluttet sig for at tage 9. klasse – dog over en toårig periode, men det ser han frem til. Familien har efterfølgende fået en aftale med Mentors op og køre, som betyder, at Jannick kan få job i en dagligvarebutik og begynde at tjene sine egne penge. Der har også været kontakt til kommunen efter forløbet, som har stillet en træner til rådighed for Jannick samt en familiebehandler. Jannicks mor vil, i samråd med den kommunale sagsbehandler, søge om efterværn til Jannick, så han kan få hjælp til at starte sit eget liv op. Der er ingen tvivl om, at Jannick stadigvæk har behov for støtte, f.eks. i forhold til hans adfærd og økonomi, men alle tre peger på, at MFC Midtjylland i dén grad har hjulpet Jannick til at få nogle essentielle redskaber til at kunne håndtere livet, når det bliver lidt svært.

16.2 Hvordan oplever de unge tiden op til udflytning?

- Nogle unge fortæller, at de har savnet støtte fra personalet på MFC Midtjylland i forbindelse med udflytning. Andre unger oplever at de er blevet klædt godt på til overgangen, og at personalet har støttet dem i tiden op til udflytning.

På tidspunktet for interviewene med de unge fylder overgangen og det at flytte fra MFC Midtjylland en del i hovedet hos de unge. Derfor bør der være et særligt fokus her. Det er

afgørende, at der er en klar ramme for overgangen, og at den unge i god tid ved, hvad han eller hun kan regne med.

Interviewene viser, at de unge deler sig i to grupper, når det handler om, hvor godt de føler sig forberedt på udflytningen. Den ene gruppe af unge, som tæller hovedparten af de interviewede, har oplevet en god støtte fra personalet og føler sig rustet til tiden efter MFC Midtjylland. Det kommer blandt andet til udtryk i dette interview:

"Jeg skal på åben institution, og det er MFC Midtjylland også gode til at støtte op om. De er begyndt at lære mig livet på en åben, hvor der ikke er alle de restriktioner, der er på MFC Midtjylland. Når jeg så er flyttet, så kommer der lige en pædagog ud en måned efter, og hører hvordan det går."

Hos den anden mindre gruppe af unge er det derimod oplevelsen, at der har manglet støtte fra MFC Midtjyllands personale. En af de unge, der på interviewtidspunktet skulle flytte om få dage, fortæller følgende:

"Der var nogle af pædagogerne, der ikke engang vidste, at jeg skal flytte på lørdag. Der var ikke styr på en skid. Jeg måtte sidde og fortælle dem i dag (fem dage før udflytning), at jeg skal flytte. Det er jo ikke særligt godt, jeg står til at skulle flytte, og så vidste de det ikke engang. De læser altså ikke deres mails."

17 DISKUSSION

Det kvantitative datamateriale i midtvejsevalueringen viser, at MFC Midtjylland overordnet set har en positiv virkning på de unge ift. trivsel (generel og psykisk), risiko for kriminalitet og for deres tro på egne evner. Denne konklusion understøttes i høj grad af interviews med de unge, deres forældre og medarbejderne på MFC Midtjylland. De kvalitative data peger imidlertid også på en række forhold, som potentielt kan påvirke de unges udbytte af MFC Midtjylland, herunder spørgsmål om ensomhed, mangel på aktiviteter, begrænset voksenkontakt, samt begrænset kontakt til den unge og dennes familie efter udskrivning.

Evalueringen har indtil videre ikke haft eksplicit fokus på disse områder og udfordringer, og der er derfor heller ikke indsamlet data, der kan belyse tilstedeværelsen og omfanget af disse udfordringer. Spørgsmål om kedsomhed og ensomhed er noget, der er blevet bragt på bane af nogle, men ikke alle de unge og nogle af deres forældre i interviewene med dem. Vi har heller ikke har et godt nok datagrundlag til at forholde os til, hvorvidt opfølgningen efter udskrivning fra MFC Midtjylland reelt udgør et problem. I denne diskussion vil vi imidlertid opridse problematikkerne, og lade MFC Midtjylland komme til orde ift. deres syn på disse områder. Disse områder vil desuden blive yderligere forfulgt i den videre evaluering, hvor vi vil have mulighed for at undersøge dem nærmere.

Som beskrevet tidligere i rapporten, fortæller en række af de unge om, hvordan de til tider keder sig på MFC Midtjylland. I løbet af dagen foregår en masse aktiviteter, men om eftermiddagen oplever de, at der ikke er noget at lave og at medarbejderne ikke har tid til at være sammen med dem. Nogle har endvidere ikke adgang til telefon/computer og kan derfor heller ikke afhjælpe kedsomheden på den måde. I SVQ-interviewet med lederen af MFC Midtjylland snakkede vi om denne problematik, og lederen forklarede, at der ikke som sådan var en pædagogisk pointe i, at de unge skulle kede sig, men at det på den anden side heller ikke var meningen, at MFC Midtjylland skal underholde dem på samme måde, som de måske har været vant til fra andre institutioner eller at de skal have et fællesskab med de andre ikke-pro-sociale unge på stedet. Målet er i stedet, at der skal skabes et meningsfuldt fritidsliv for de unge udenfor MFC Midtjylland, fx i en fodboldklub eller med pro-sociale venner. Men som også behandlet her i rapporten, kan det være vanskeligt.

MFC Midtjylland har også selv været opmærksom på problemet med kedsomhed og manglende voksenkontakt, og det er også et område, som tilsynet har haft fokus på. Lederen fortæller, at de

derfor over et år har registreret 'værelsestid' og hvor ofte det sker, at medarbejderne ikke har tid til at være sammen med de unge. Registreringerne viste iflg. lederen, at der er tilstrækkelig voksenkontakt med de unge, og tilsynet har ikke længere fokus på dette område. Der er dog alligevel blevet indført fællesaktiviteter i weekenden, på trods af, at manualen ikke foreskriver det, fordi de unge kan påvirke hinanden med antisocial adfærd. Den risiko kompenseres der for ved at have ekstra god bemanning.

For at adressere udfordringen med fritidsaktiviteter, har MFC Midtjylland ændret i pointsystemet, sådan at de unge skal have deltaget et vist antal uger i en fritidsaktivitet for at kunne komme til et højere niveau. Det er endnu for tidligt at sige noget om, hvorvidt det har virket.

En beslægtet problematik, som enkelte unge giver udtryk for, er, at det er besværligt at få godkendt nye venner, og at denne godkendelsesprocedure i sig selv kan medføre, at de unge ikke har noget at foretage sig i deres fritid. Ved SVQ-interviewet tilkendegav lederen af MFC Midtjylland, at det imidlertid ikke er et problem, som de kan genkende i en større skala og det derfor ikke er noget MC Midtjylland fokuserer på at ændre.

Medarbejdere og leder i MFC Midtjylland har ved flere lejligheder givet udtryk for, at det kan være vanskeligt at opretholde kontakten til den unge efter udskrivning til hjemkommunen, hvilket vores vanskeligheder med at komme i kontakt med nogle af de udskrevne unge i forbindelse med interviews til evalueringen også underbygger. Som beskrevet ovenfor, så fravælger mange kommuner niveau 6 af programmet²⁰, hvorved MFC Midtjylland mister kontakten med den unge efter udskrivning. MFC Midtjylland har som reaktion herpå arbejdet med at skræddersy opfølgningen, afholdelse af møder, når den unge er på niveau 4²¹, hvor kommunen forberedes på at modtage den unge, samt at lade kommunerne købe mindre bidder af niveau 6-indsatsen, hvilket bliver beskrevet i afsnittet om implementering. Lederen fortæller, at dette arbejde har resulteret i et tættere samarbejde med kommunerne, i en bedre overlevering af de unge til hjemkommunerne, og et tættere samarbejde om den unge, når denne er vendt hjem. Dette tiltag adresserer desuden udfordringen med manglende forberedelse og støtte i tiden op til udslusning, som nogle af de unge oplever.

Ovenstående er områder, som potentielt kan have betydning for virkningen af MFC Midtjylland, men som vi på tidspunktet for midtvejsevalueringen ikke har tilstrækkelige data til at afdække omfanget eller betydningen af. Vi vil derfor revidere i evalueringsdesignet for de kvalitative data, og frem mod slutevalueringen have fokus på at få afdækket disse områder.

²⁰ Der er 6 niveauer i MultifunC behandlingen. Den unge opholder sig på institutionen under niveauerne 1-5. Niveau 6 er udslusningsfasen, hvor den unge er fraflyttet MFC Midtjylland. Niveau 6 kan omfatte opfølgende familiebehandling.

²¹ Niveau 4 varer minimum 8 uger, og her begynder den unge og kontaktpersonerne fra de forskellige teams at forberede den unges udslusning.